

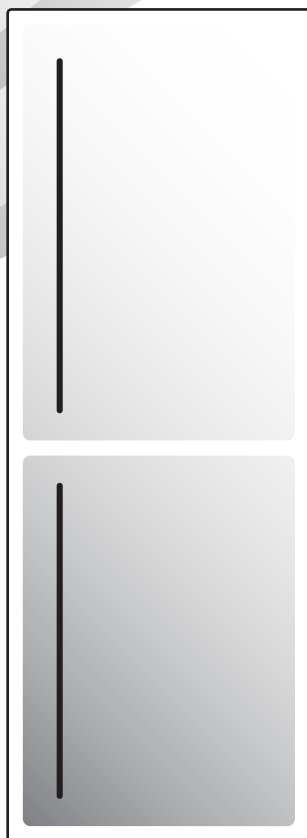
**Hisense**

life reimagined

SL (SI)

## **NAVODILA ZA UPORABO**

### **HLADILNIKA Z ZAMRZOVALNIKOM**



## ZAHVALJUJEMO SE, DA STE NAŠO NAPRAVO SPREJELI V VAŠ DOM

Veseli nas, da ste izbrali aparat podjetja Hisense. Mi smo tu, da poenostavimo vaše življenje in vas spremljamo na tej dogodivščini z našo vrhunsko tehnologijo ter sodobnimi gospodinjstskimi aparati iz visokokakovostnih materialov. Ker si pri svojem ustvarjanju vedno prizadevamo povečati energetsko učinkovitost naših aparatov, s tem nakupom tudi vi prispevate k skupni bolj trajnostni prihodnosti.

Če želite v celoti spoznati naše dodatne storitve, garancijo in druge pomembne informacije, priporočamo, da izvedete registracijo vaše nove naprave na našem spletnem mestu:

<https://www.hisense-europe.com>

Upamo, da bo naš aparat izpolnil in presegel vaša pričakovanja.

### Povezava do baze podatkov EU EPREL

Koda QR na energijski nalepki, priloženi aparatu, vsebuje spletno povezavo, preko katere lahko registrirate svoj aparat v bazi podatkov EU EPREL. Shranite energijsko nalepko, če bi jo v prihodnje še potrebovali, skupaj z uporabniškim priročnikom in drugimi dokumenti, priloženimi temu aparatu. Informacije v zvezi z delovanjem izdelka najdete tudi v bazi podatkov EU EPREL, ki je dostopna preko povezave <https://eprel.ec.europa.eu>, kjer vnesete model in številko izdelka; oboje je navedeno na napisni tablici na aparatu. Za podrobnejše informacije o energijski nalepki obiščite [www.theenergylabel.eu](http://www.theenergylabel.eu).

### Aparat je namenjen samo za uporabo v gospodinjstvu.

Hladilnik je namenjen za shranjevanje svežih živil pri temperaturi višji od 0°C.

Zamrzovalnik je namenjen za zamrzovanje svežih in dolgoročno shranjevanje zamrznjenih živil (do enega leta, odvisno od vrste živil).

V navodilu boste opazili simbole, ki pomenijo sledeče:



#### **INFORMACIJA!**

Informacija, nasvet, namig ali priporočilo



#### **OPOZORILO!**

Opozorilo za nevarnost



#### **ELEKTRIČNI UDAR!**

Opozorilo za nevarnost električnega udara



#### **NEVARNOST POŽARA!**

Opozorilo za požarno nevarnost

# Kazalo

<b>Pomembna opozorila</b> .....	<b>5</b>
Pred prvo uporabo .....	5
Pomembna varnostna opozorila .....	5
Pomembne informacije o uporabi aparata .....	7
<b>Nasveti za varčevanje z energijo pri hladilno-zamrzovalnih aparatih</b> .....	<b>9</b>
<b>Namestitev in priključitev</b> .....	<b>10</b>
Izbira prostora .....	10
Namestitev aparata .....	10
Priključitev aparata .....	11
<b>Sprememba smeri odpiranja vrat</b> .....	<b>12</b>
<b>Opis aparata</b> .....	<b>17</b>
<b>Upravljanje aparata</b> .....	<b>18</b>
Vklop/izklop aparata .....	18
Izbira temperature v aparatu .....	19
Intenzivno zamrzovanje (zamrzovalni del) .....	20
Intenzivno ohlajanje (hladilni del) .....	20
Funkcija Eco(Priporočena nastavitve) .....	21
Funkcija Wi-Fi (imajo samo nekateri modeli) .....	21
Alarm previsoke temperature .....	23
Alarm odprtih vrat .....	23
<b>Notranja oprema aparata</b> .....	<b>24</b>
AdaptTech .....	24
Usmernik zraka * .....	24
Drsnik za prestavitev nizkotemperaturnega predala v predal za sadje in zelenjavo * .....	24
Nizkotemperaturni predal * .....	24
Predal za sadje in zelenjavo z regulatorjem vlažnosti * .....	25
Nosilec steklenic * .....	25
Police .....	26
Police vrat .....	26
<b>Priporočena razporeditev živil v aparatu</b> .....	<b>27</b>
<b>Shranjevanje živil v hladilniku</b> .....	<b>28</b>
Pomembna opozorila za shranjevanje živil .....	28
Preprečevanje kontaminacije živil .....	28
<b>Zamrzovanje in shranjevanje zamrznjenih živil</b> .....	<b>29</b>
Postopek zamrzovanja .....	29
Pomembna opozorila za zamrzovanje svežih živil .....	29
Shranjevanje industrijsko zamrznjenih živil .....	29
Čas shranjevanja zamrznjenih živil .....	29
Odtajanje zamrznjene hrane .....	30
<b>Odtaljevanje aparata (Total NoFrost)</b> .....	<b>31</b>
<b>Čiščenje aparata</b> .....	<b>32</b>
<b>Održevanje motenj</b> .....	<b>33</b>

<b>Informacije o hrupu aparata .....</b>	<b>36</b>
<b>Varstvo okolja .....</b>	<b>37</b>
<b>Podatki o skladnosti .....</b>	<b>38</b>
<b>Rezervni deli .....</b>	<b>39</b>

# Pomembna opozorila

## Pred prvo uporabo

Pred priključitvijo aparata je treba natančno prebrati navodila za uporabo, ki opisujejo aparat ter njegovo pravilno in varno uporabo. Prilagojena so različnim tipom/modelom aparatov, zato so lahko opisane tudi nastavitve in oprema, ki jih vaš aparat nima. Priporočamo, da navodila shranite in poskrbite, da ob morebitni prodaji ostanejo z aparatom.

Preverite morebitne poškodbe in nepravilnosti na aparatu. Če ugotovite, da je vaš aparat poškodovan, to sporočite trgovcu, pri katerem ste aparat kupili.

Pred priključitvijo na električno omrežje naj aparat miruje v pokončnem položaju minimalno 2 uri. Tako zmanjšate možnost nepravilnega delovanja zaradi vpliva transporta na hladilni sistem.

## Pomembna varnostna opozorila



**NEVARNOST POŽARA!**

**OPOZORILO!** Nevarnost požara/vnetljive snovi.

Priključitev na električno omrežje in ozemljitev aparata morata biti izvedeni po veljavnih standardih in predpisih.

**OPOZORILO!** Na zadnjo stran aparata ne nameščajte več prenosnih vtičnic ali prenosnih napajalnikov.

Pred čiščenjem aparat obvezno izključite iz električnega omrežja (izvlecite priključni kabel iz vtičnice).



**ELEKTRIČNI UDAR!**

**OPOZORILO!** Če je napajalni kabel izdelka poškodovan, ga mora proizvajalec, servisni predstavnik ali podobno usposobljena oseba zamenjati, da ne pride do nevarnosti.



**ELEKTRIČNI UDAR!**

**OPOZORILO!** Pri nameščanju naprave poskrbite, da napajalni kabel ni stisnjen ali poškodovan.



**ELEKTRIČNI UDAR!**

Če osvetlitev LED ne deluje, pokličite serviserja. Osvetlitve LED ne popravljajte sami, saj lahko pridete v stik z visoko napetostjo!



**OPOZORILO!**

**OPOZORILO!** Ne uporabljajte električnih naprav v notranjosti aparata, razen tistih, ki jih dovoljuje proizvajalec hladilno zamrzovalnega aparata.

**OPOZORILO!**

**OPOZORILO!** Pri odtaljevanju ne uporabljajte mehanskih pripomočkov ali drugih metod, razen tistih, ki jih priporoča proizvajalec.

**OPOZORILO!**

**OPOZORILO!** Da bi se izognili nevarnosti zaradi nestabilnosti aparata, ga je treba vgraditi v skladu z navodili.

**Nevarnost ozeblin**

Nikoli ne vstavljajte zamrznjene hrane v usta. Izogibajte se tudi dotikanju zamrznjene hrane, saj lahko to povzroči ozeblino.

**Varnost otrok in občutljivih oseb**

Aparata ne smejo uporabljati osebe (vključno z otroci) z zmanjšanimi fizičnimi, senzoričnimi ali duševnimi sposobnostmi ali pomanjkanjem izkušenj in znanja, razen če jih pri tem nadzira oseba, ki je odgovorna za njihovo varnost, ali pa jim je podala navodila za uporabo aparata.

Otroke je treba nadzorovati in zagotoviti, da se ne igrajo z aparatom.

Otroci ne smejo čistiti ali vzdrževati naprave brez nadzora odgovorne osebe.

Odstranite embalažo, ki je namenjena varovanju aparata oz. posameznih delov med transportom, izven dosega otrok. Obstaja nevarnost poškodb oziroma zadužitve.

Ko odstranjujete rabljen aparat, izvlecite priključni kabel, odstranite vrata, police pa pustite v aparatu. S tem preprečite, da bi otrok zlezal v aparat in se zaprl.

## **Samo za evropsko tržišče**

Otroci, stari osem let in več ter osebe z zmanjšanimi fizičnimi, senzoričnimi in umskimi zmožnostmi ali s pomanjkljivim znanjem ter izkušnjami lahko uporabljajo ta aparat pod ustreznim nadzorom ali če so prejele ustrezna navodila glede varne uporabe aparata in če razumejo nevarnosti, ki so povezane z uporabo aparata.

Otroci naj se ne igrajo z aparatom.

Otroci ne smejo čistiti ali vzdrževati naprave brez nadzora odgovorne osebe.

Otroci stari od 3 do 8 smejo dajati stvari v hladilno napravo in jih jemati ven.

### **Opozorilo glede hladilnega sredstva**

Aparat vsebuje majhno količino okolju prijaznega, vendar gorljivega plina R600a. Poskrbite, da ne pride do poškodb delov hladilnega sistema. Uhajanje plina sicer ni nevarno za okolje, vendar lahko poškoduje oči ali pa zagori!

Če pride do uhajanja plina, dobro prezračite prostor, izključite aparat iz električnega omrežja in pokličite servis!

### **Pomembne informacije o uporabi aparata**

**OPOZORILO!** Naprava je namenjena uporabi v gospodinjstvih in podobnih okoljih kot so:

- kuhinje za osebe v trgovinah, pisarnah in drugih delovnih okoljih,
- kmetije ter uporabi gostov hotelov, motelov in drugih nastanitvenih objektov,
- objekti, ki nudijo nočitve z zajtrkom,
- catering in podobna okolja, ki niso maloprodajni obrati.



**OPOZORILO!**

**OPOZORILO!** Odprtine za zračenje na aparatu oz. vgradnem elementu morajo biti vedno čiste in prehodne.

Aparata ni dovoljeno uporabljati na prostem in ne sme biti izpostavljen dežju.

V tem aparatu ne hranite eksplozivnih snovi, kot so pločevinke aerosola z vnetljivim potisnim plinom.

Če aparata dalj časa ne boste uporabljali, ga izklopite z gumbom in prekinite dovod električne energije. Aparat izpraznite, odtalite, očistite in pustite vrata priprta.

V primeru okvare ali izpada električne energije zamrzovalnika ne odpirajte, razen če traja prekinitev več kot 16 ur. Po tem času zamrznjena živila porabite oziroma jim zagotovite zadostno hlajenje (npr. nadomestni aparat).

### **Tehnični podatki o aparatu**

Etiketa z osnovnimi podatki o aparatu je v notranjosti aparata. Vsebuje podatke o napetosti, bruto in neto volumnu, vrsti in količini hladilnega sredstva ter podatek glede klimatskih razredov.

Če je nalepljena etiketa jezikovno neustrezna, jo zamenjajte s priloženo.



**OPOZORILO!**

**OPOZORILO! Ne poškodujte obtoka hladilnega sredstva.**

# Nasveti za varčevanje z energijo pri hladilno-zamrzovalnih aparatih

- Aparat namestite, kot je opisano v navodilih.
- Ne odpirajte vrat aparata pogosteje, kot je potrebno.
- Občasno preverjajte, če je kroženje zraka za aparatom neovirano.
- Poškodovano ali netesno tesnilo čim prej zamenjajte.
- Živila shranjujte v zaprtih posodah ali v ustrezni embalaži.
- Pred vlaganjem živil v hladilnik jih ohladite na sobno temperaturo.
- Zamrznjena živila odtajajte v hladilnem prostoru.
- V zamrzovalniku lahko odstranite nekatere predale, kot je opisano v navodilih, da izkoristite celotno prostornino.
- Razporeditev polic v notranjosti hladilnika naj bo enakomerna, živila pa zložena tako, da je zagotovljen nemoten pretok zraka (upoštevajte priporočeno razporeditev živil, kot je opisano v navodilih).

# Namestitev in priključitev

## Izbira prostora

- Aparat postavite v suh in zračen prostor. Pravilno deluje pri temperaturah okolice, ki so podane v tabeli. Razred je naveden na etiketi z osnovnimi podatki o aparatu.

Opis	Razred	Temperaturni razpon okolice °C	Relativna vlažnost
Razširjeni zmerni	SN	+10 do +32	≤75%
Zmerni	N	+16 do +32	
Subtropski	ST	+16 do +38	
Tropski	T	+16 do +43	



### INFORMACIJA!

Ta aparat ni namenjen vgradnji – ne uporabljajte ga kot vgradni aparat.



### INFORMACIJA!

Ne postavljajte ga v prostor, kjer lahko temperatura pade pod 5 °C, ker to lahko povzroči nenormalno delovanje ali okvaro aparata.

- Po vgraditvi oziroma postavitvi, mora biti vtikač aparata dostopen!
- Aparata ne postavljajte v bližino naprav, ki oddajajo toploto, na primer štedilnika, radiatorja, grelnika vode ipd. in ga ne izpostavljajte neposrednim sončnim žarkom. Aparat mora biti najmanj 3 cm oddaljen od električnega ali plinskega štedilnika oziroma vsaj 30 cm od oljne peči ali štedilnika na trda goriva. Pri manjših razdaljah je treba uporabiti izolirno ploščo.

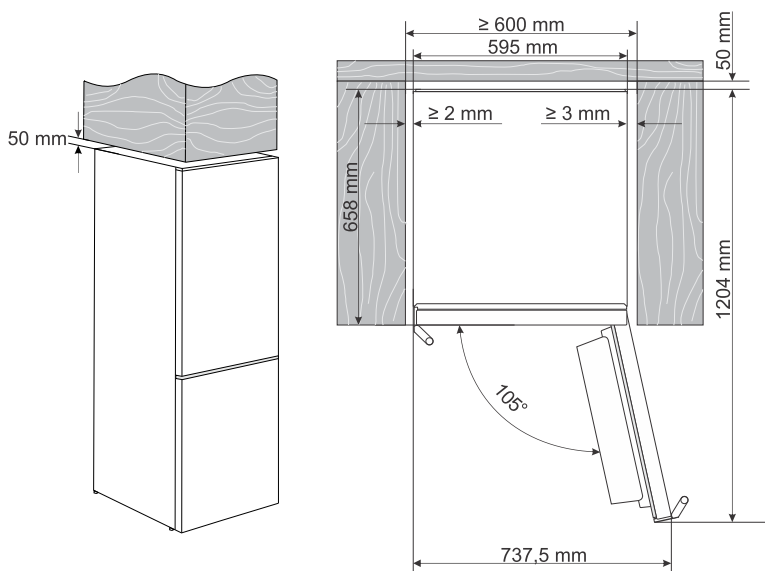
**Opozorilo:** Aparat postavite v dovolj velik prostor. Na 8 g hladilnega sredstva mora biti najmanj 1 m<sup>3</sup> prostora. Količina hladilnega sredstva je navedena na tipski tablici v notranjosti aparata.

## Namestitev aparata

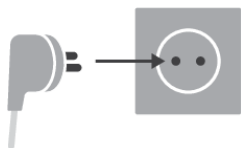
Pri postavitvi aparata naj sodelujeta vsaj dve osebi, da ne bi prišlo do poškodb oseb ali aparata.

- Aparat mora stati ravno ali nagnjen rahlo nazaj, stabilno, na dovolj trdni podlagi. Na sprednji strani aparata sta nastavljivi nogici, s katerima uravnate aparat. Na zadnji strani so kolesa, ki omogočajo lažjo namestitev aparata (imajo samo nekateri modeli).
- Aparata ne izpostavljajte neposrednim sončnim žarkom in ga ne postavljajte v bližino virov toplote. Če se temu ni mogoče izogniti, vgradite izolirno ploščo.

- Aparat je namenjen prosti postavitvi. Za doseganje optimalne porabe energije vedno zagotovite 50 mm prostora med steno in zadnjim delom aparata ter nad aparatom. Zagotovite tudi zadostno kroženje zraka ob aparatu in nad njim.
- Da boste lahko nemoteno izvlekli police in predale, upoštevajte prostor potreben za odpiranje vrat aparata (glejte skico postavitve).



## Priključitev aparata

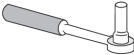



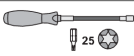


- Aparat priključite na električno omrežje s priključno vrvico. Zidna vtičnica mora imeti ozemljitveni kontakt (varnostna vtičnica). Predpisana nazivna napetost in frekvenca sta navedeni na etiketi z osnovnimi podatki o aparatu.
- Priključitev na električno omrežje in ozemljitev aparata morata biti izvedeni po veljavnih standardih in predpisih. Aparat vzdrži kratkotrajna odstopanja nazivne napetosti, vendar največ od -6 % do +6 %.

# Sprememba smeri odpiranja vrat

Aparatu lahko poljubno spremenite stran odpiranja vrat.

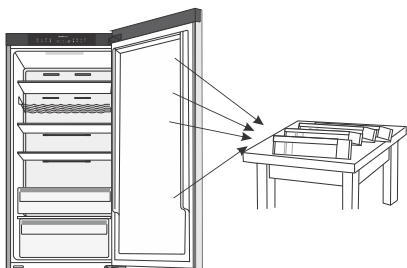
Opozorilo: Med spreminjanjem smeri odpiranja vrat aparat ne sme biti priključen na električno omrežje!

Potrebno orodje:	
	natični ključ št. 8
	križni izvijač
	ploščati izvijač
	ključ št. 8
	torx T25

Opomba:

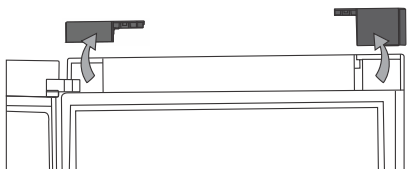
- Kadar morate zaradi dostopa do delov aparata le-tega nagniti, to storite s pomočjo še ene osebe ali pa položite aparat na mehko podlago, da ga ne poškodujete. Če želite spremeniti smer odpiranja vrat, sledite naslednjim korakom.

1.



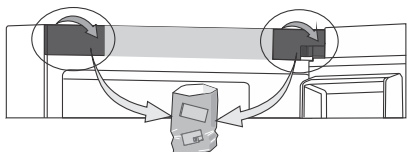
Aparat postavite pokonci, odprite zgornja vrata, odstranite vratne police (da se med postopkom ne bi poškodovale), nato pa zaprite vrata.

2.

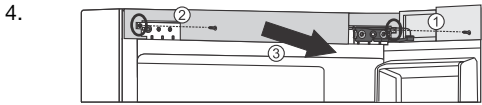


Odstranite pokrova na vsaki strani zgornjih vrat.

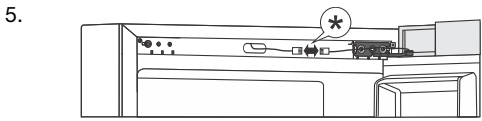
3.



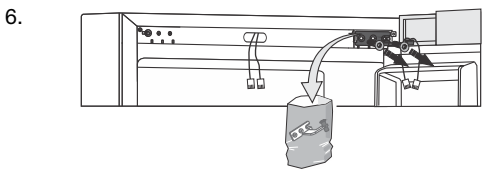
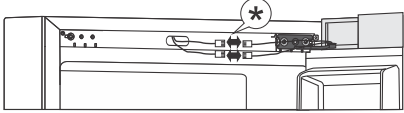
Nato odstranite še pokrova na vsaki strani upravljalne enote. To storite tako, da primete zgoraj in močno povlečete proti sebi. Pokrove pospravite za morebitno kasnejšo uporabo.



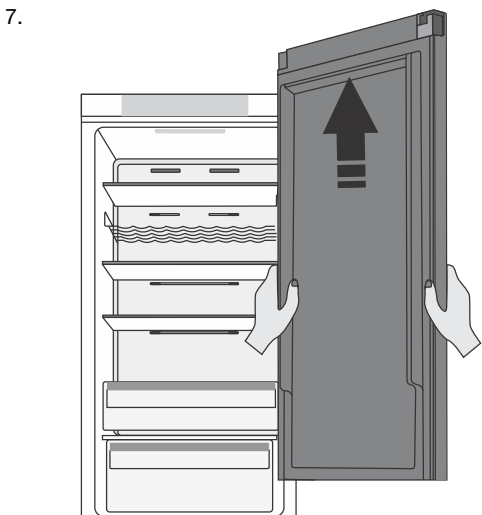
Odvijačite dva vijaka na levi in desni strani prekrivne letve ter jo odstranite.



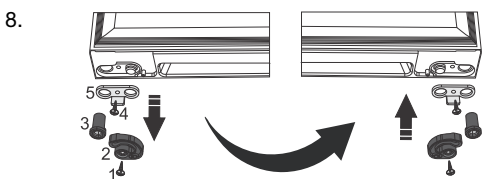
Odklopite konektor.  
\* odvisno od modela



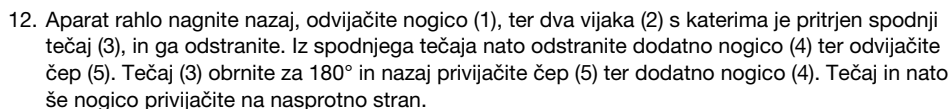
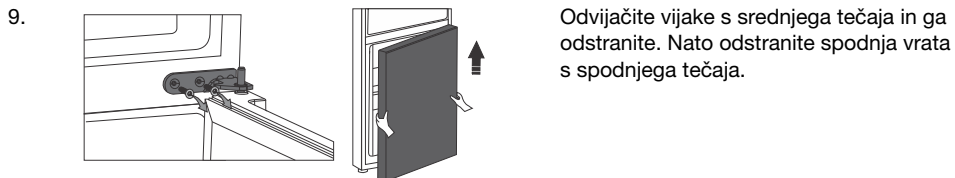
Nato odvijajte zgornji tečaj in ga pospravite za morebitno kasnejšo uporabo.



Odstranite zgornja vrata s srednjega tečaja, tako da vrata previdno dvignete naravnost navzgor. Vrata odložite na gladko površino.

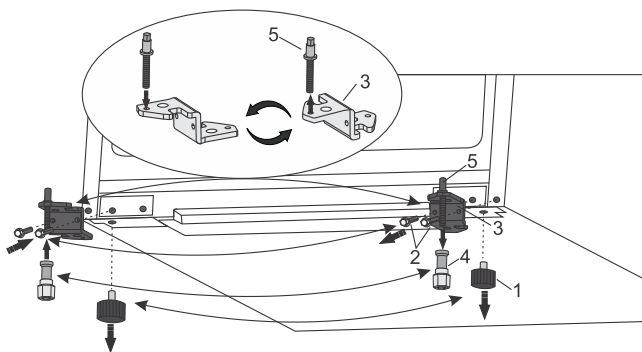


Menjava mehanizma za mehko zapiranje: odvijajte vijak (1) ter odstranite zaskok vrat (2) ter pušo tečaja (3). Nato odvijajte še vijak (4) in odstranite omejilec vrat (5). Nato vse te komponente v obratnem vrstnem redu namestite na nasprotno stran vrat.

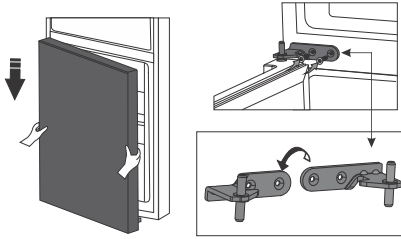


### INFORMACIJA!

Dodatna nogica (4) služi samo za stabilizacijo aparata in ni namenjena, da nosi težo aparata. Ko nastavite nogico (1) da aparat stoji naravnost, dodatno nogico (4) spustite dol samo toliko, da se dotakne tal.

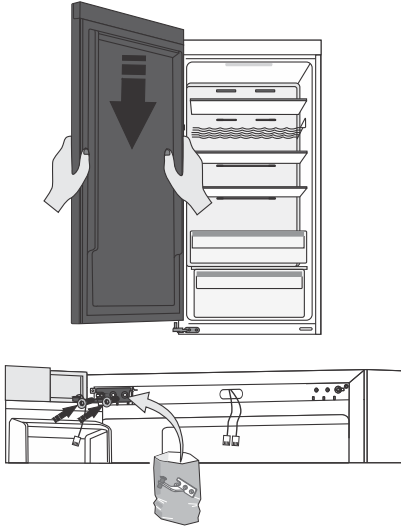


13.



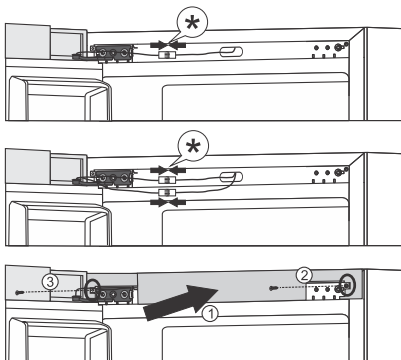
Spodnja vrata namestite na spodnji tečaj in jih pridržite. Srednji tečaj obrnite za 180°, ustrezno namestite podložko ter prilagodite srednji tečaj v ustrezen položaj, da boste lahko pritrdili spodnja vrata na svoje mesto.

14.



Namestite zgornja vrata v ustrezen položaj in z vijaki pritrдите zgornji tečaj, ki ga vzamete iz vrečke z dokumentacijo. Med nameščanjem držite zgornja vrata.

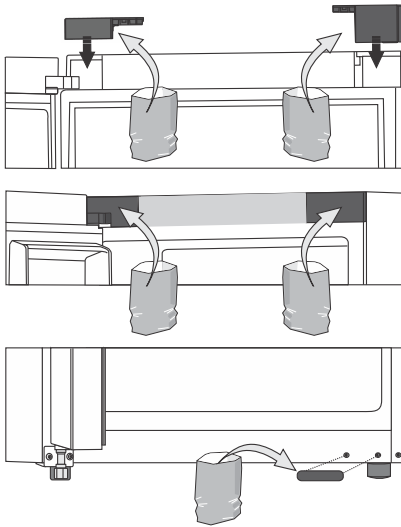
15.



Priklopite konektor in nazaj namestite prekrivno letev.

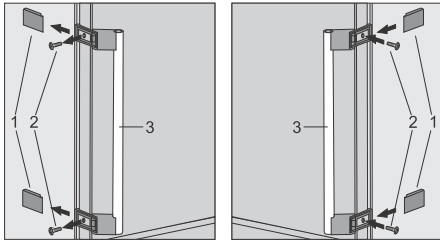
\* odvisno od modela

16.



Namestite nazaj najprej pokrova zgornjih vrat, nato pokrova na vsaki strani prekrivne letve ter na zadnje še prekrivni pokrovček luknjic spodnjega tečaja, katere vzamite iz vrečke z dokumentacijo.

17. Odprite zgornja vrata in ponovno namestite vratne police. Ponovno zaprite vrata.



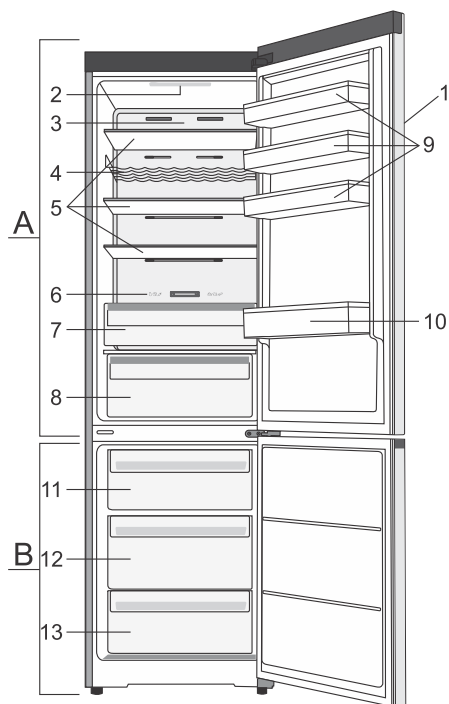
Opomba: če ima vaš model ročaj, ga morate po spodnjih navodilih namestiti na nasprotno stran.

Odstranite pokrovčka (1) ter odvijajte vijaka (2), kot kaže slika. Ročaj (3) obrnite za 180° in ga namestite na nasprotno stran. Nato privijajte vijaka (2) in namestite pokrovčka (1).

# Opis aparata

Notranja oprema aparata se lahko spreminja glede na model aparata.

Ta izdelek vsebuje svetlobni vir razreda energijske učinkovitosti G.



## **A Hladilnik**

1. Upravljalna enota
2. Osvetlitev LED
3. Usmernik zraka
4. Nosilec steklenic \*
5. Steklene police
6. Drsnik za prestavitev nizkotemperaturnega predala v predal za sadje in zelenjavo \*
7. Nizkotemperaturni predal \*
8. Predal za sadje in zelenjavo z regulatorjem vlažnosti \*
9. Nizke police vrat
10. Polica za steklenice

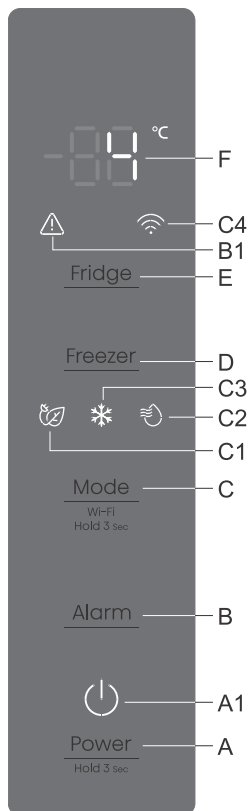
## **B Zamrzovalnik**

11. Zgornji predal za zamrzovanje in shranjevanje
12. Globoki predal SpaceBox za zamrzovanje in shranjevanje
13. Spodnji predal za shranjevanje

\* Imajo samo nekateri modeli

- Predali so varovani proti izvleku. Če ga želite vzeti iz aparata, ga izvlecite do blokade, spredaj privzdignite in nato dokončno izvlecite.

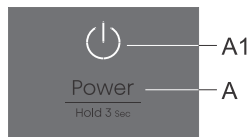
# Upravljanje aparata



- A** Tipka za vklop/izklop aparata
- A1** Prikaz delovanja aparata
- B** Tipka za izklop zvočnega alarma
- B1** Prikaz delovanja alarma
- C** Tipka za vklop/izklop dodatnih funkcij
- C1** Prikaz delovanja funkcije Eco
- C2** Prikaz delovanja intenzivnega ohlajanja
- C3** Prikaz delovanja intenzivnega zamrzovanja
- C4** Prikaz delovanja funkcije WiFi (imajo samo nekateri modeli)
- D** Tipka za nastavitev temperature zamrzovalnega dela
- E** Tipka za nastavitev temperature hladilnega dela
- F** Prikazovalnik

## Vklop/izklop aparata

Po prvem priklopu aparata na električno omrežje bo aparat v stanju pripravljenosti (izklopljen, vendar pod električno napetostjo).



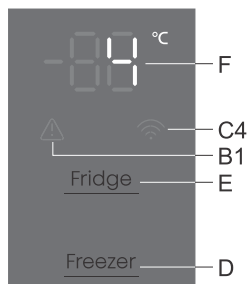
**Vklop aparata:** aparat vklopite z daljšim pritiskom (3 sekunde) tipke **A**.

**Izklop aparata:** aparat izklopite z daljšim pritiskom (3 sekunde) tipke **A**. Aparat je v stanju pripravljenosti (še vedno pod električno napetostjo).

# Izbira temperature v aparatu

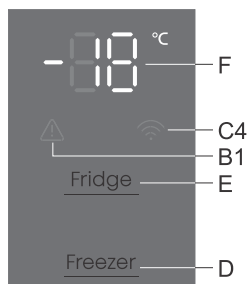
## 💡- INFORMACIJA!

- Aparat je tovarniško nastavljen na priporočeno temperaturo in sicer hladilni del na 4 °C in zamrzovalni del na -18 °C;
- Po vklopu aparata lahko traja več ur, da doseže nastavljeno temperaturo, zato pred tem ne vstavljajte živil.



Temperaturo v **hladilnem delu** nastavite s tipko **E**. Tipko **E** pritisnete tolikokrat, da se na prikazovalniku **F** prikaže zelena temperatura.

- Temperaturo v hladilnem delu lahko nastavite v območju od +2 °C do +8 °C.
- Z vsakim pritiskom na tipko **E** znižamo nastavev za 1 °C. Nastavev se po treh sekundah neaktivnosti tipk samodejno shrani kot zadnja nastavljena temperatura v hladilnem delu aparata.
- Priporočena je nastavev temperature na 4 °C.

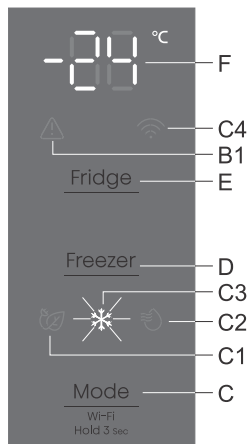


Temperaturo v **zamrzovalnem delu** nastavite s tipko **D**. Tipko **D** pritisnete tolikokrat, da se na prikazovalniku **F** prikaže zelena temperatura.

- Temperaturo v zamrzovalnem delu lahko nastavite v območju od -14 °C do -24 °C.
- Z vsakim pritiskom na tipko **D** znižamo nastavev za 1 °C. Nastavev se po treh sekundah neaktivnosti tipk samodejno shrani kot zadnja nastavljena temperatura v zamrzovalnem delu aparata.
- Priporočena je nastavev temperature na -18 °C.

## Intenzivno zamrzovanje (zamrzovalni del) (❄️)

- Nastavitve uporabljajte pri prvem vklopu aparata, pred čiščenjem in pred vstavljanjem večjih količin živil.



**Vklop:** intenzivno zamrzovanje vklopite s pritiskom na tipko **C** tolikokrat da zasveti prikaz **C3**. Na prikazovalniku se prikaže **-24**.

**Izklop:** intenzivno zamrzovanje izklopite s ponovnim pritiskom na tipko **C**, da simbol **C3** ugasne. Ravno tako se funkcija izklopi, če spremenite nastavitev temperature zamrzovalnega dela oziroma če vklopite katero od ostalih dodatnih funkcij.

Če nastavitve ne izklopite ročno, se ta izklopi samodejno (po približno 52. urah). Nastavitev se vrne na zadnje shranjeno stanje.

### 💡 INFORMACIJA!

- Kadar je vklopljeno intenzivno zamrzovanje, aparat deluje z najvišjo zmogljivostjo in je zato lahko nekaj časa nekoliko glasnejši.

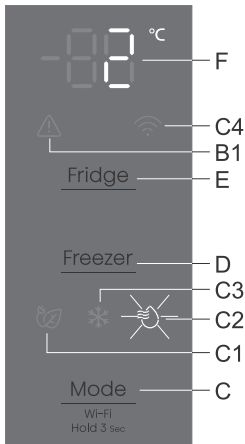
### 💡 INFORMACIJA!

- Kadar je vklopljeno intenzivno zamrzovanje, so temperature nižje tako v hladilnem kot tudi v zamrzovalnem delu aparata.

## Intenzivno ohlajanje (hladilni del) (🌊)

### 💡 INFORMACIJA!

Nastavitve uporabljajte pri prvem vklopu aparata, pred čiščenjem in pred vstavljanjem večjih količin živil.

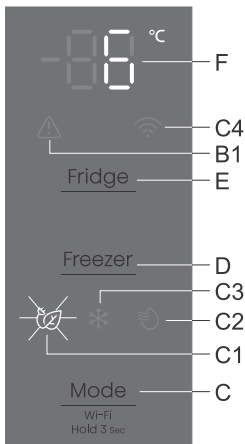


**Vklop:** intenzivno ohlajanje vklopite s pritiskom na tipko **C** tolikokrat da zasveti prikaz **C2**. Na prikazovalniku se prikaže **2**.

**Izklop:** intenzivno ohlajanje izklopite s ponovnim pritiskom na tipko **C**, da simbol **C2** ugasne. Ravno tako se funkcija izklopi, če spremenite nastavitev temperature hladilnega dela oziroma če vklopite katero od ostalih dodatnih funkcij.

Če nastavitve ne izklopite ročno, se ta izklopi samodejno (po približno šestih urah). Nastavitev se vrne na zadnje shranjeno stanje.

## Funkcija Eco (🌿) (Priporočena nastavitev 👍👎)



**Vklop:** funkcijo **Eco** vklopite s pritiskom na tipko **C** tolikokrat da zasveti prikaz **C1**. Z vklopom funkcije **Eco** hladilni del nastavimo na +6 °C zamrzovalni del pa na -17 °C.

**Izklop:** funkcijo **Eco** izklopite s ponovnim pritiskom na tipko **C**, da simbol **C1** ugasne.

Ravno tako se funkcija **Eco** izklopi, če spremenite nastavitev temperature hladilnega ali zamrzovalnega dela oziroma če vklopite katero od ostalih dodatnih funkcij.

## Funkcija Wi-Fi (imajo samo nekateri modeli)

To napravo lahko upravljate na daljavo s pametnim telefonom. Če naprava ni priključena na domače omrežje, deluje enako kot običajna naprava.

## Povezava aparata z aplikacijo ConnectLife



**ConnectLife** je platforma pametnega doma, ki povezuje ljudi, naprave in storitve. Aplikacija **ConnectLife** vsebuje napredne digitalne storitve in brezskrbne rešitve, ki uporabnikom omogočajo spremljanje in nadzor aparatov, prejemanje obvestil s pametnega telefona ter posodabljanje programske opreme (podprte funkcije se razlikujejo glede na vaš aparat in vašo regijo/državo).

Za povezavo vašega pametnega aparata potrebujete domače Wi-Fi omrežje (podprto je samo 2,4 GHz omrežje) in pametni telefon z aplikacijo **ConnectLife**.



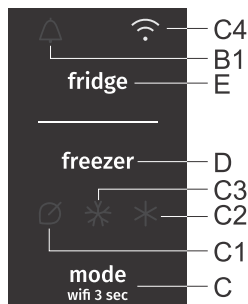
Za prenos aplikacije **ConnectLife**, poskenirajte kodo QR ali poiščite **ConnectLife** v svoji priljubljeni trgovini z aplikacijami.

1. Namestite aplikacijo **ConnectLife** in si ustvarite račun.
2. V aplikaciji **ConnectLife** pojdite v meni za dodajanje naprave in izberite ustrezno vrsto naprave. Nato poskenirajte QR kodo (najdete jo na napisni tablici aparata; lahko tudi ročno vnesete AUID/SN številko).
3. Aplikacija vas nato vodi skozi cel postopek povezave aparata s pametnim telefonom.
4. Po uspešni povezavi, lahko aparat upravljate na daljavo preko mobilne aplikacije.

Imate vprašanja? Obiščite nas na [www.connectlife.io](http://www.connectlife.io) ali nas kontaktirajte na [hello@connectlife.io](mailto:hello@connectlife.io).

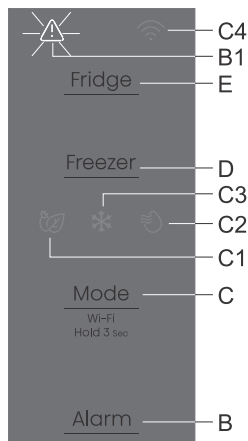
### Prekinitev vseh seznanitev

S sprožitvijo te funkcije se aparat odstrani iz vseh seznanjenih uporabniških računov aplikacij.



- Tipko **C** pritisnite in držite (6 sekund), da aparat dvakrat zapiska. Utripati začne simbol **C4**.
- Funkcija se samodejno konča po uspešnem postopku odstranitve vseh seznanjanj v oblaku. Simbol **C4** ugasne.

## Alarm previsoke temperature



Pri preveč povišani temperaturi v aparatu se vklopi zvočni alarm (prekinjen ton) ter zasveti prikaz **B1**.

- Pri vsakem vklopu aparata s tipko **A** ima aparat 24-urno zakasnitev delovanja alarma. Če v tem času aparat ne doseže ustrezne temperature, se alarm oglasi.

### Izklop alarma:

- Zvočni alarm izklopite s pritiskom na tipko **B**.
- Ko aparat doseže ustrezno temperaturo prikaz **B1** ugasne.

## Alarm odprtih vrat

Če so vrata hladilnega prostora predolgo odprta, se vklopi zvočni alarm (ponavljajoč se pisk).

**Izklop alarma:** alarm izklopite tako, da zaprete vrata.

# Notranja oprema aparata

( \* Oprema je odvisna od modela)

## AdaptTech

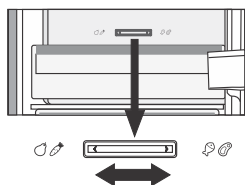
Ta pametni sistem je bil zasnovan za vzdrževanje stalne temperature v hladilniku, ne glede na pogostost odpiranja njegovih vrat. Neprestano spremlja uporabo vašega hladilnika in upravlja temperaturo, da prepreči morebitna povišanja temperature, s tem pa zagotovi dolgo trajno svežino vaše hrane in zmanjša porabo energije.

## Usmernik zraka \*

Napreden prezračevalni sistem skrbi za enakomerno porazdelitev zraka in temperature po celotnem hladilnem delu. Zagotovi tudi optimalno kroženje zraka in najboljše pogoje za shranjevanje vaše hrane.

## Drnsnik za prestavitev nizkotemperaturnega predala v predal za sadje in zelenjavo \*

- Če se pojavi potreba po dodatnem prostoru za sadje in zelenjavo, lahko nizkotemperaturni predal spremenite v predal za sadje in zelenjavo.



- To storite z drsnikom, in sicer na naslednji način:
  - uporaba predala kot **nizkotemperaturni predal**: potisnite drsnik v desno,
  - uporaba predala kot **predal za sadje in zelenjavo**: potisnite drsnik v levo.

## Nizkotemperaturni predal \*

(Imajo samo nekateri modeli)

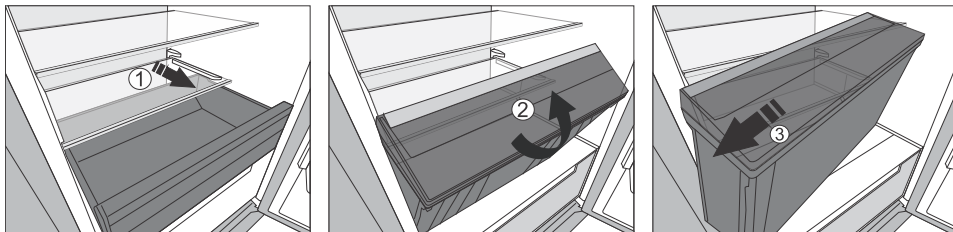
Predal omogoča shranjevanje široke palete sveže hrane do trikrat dlje kot v običajnem hladilniku. Živila ostanejo dalj časa sveža, ohranijo okus in hranilne vrednosti. Temperatura v tem predalu je odvisna od nastavljene temperature v hladilnem delu, temperature okolice, pogostosti odpiranja vrat in količine vstavljenih živil.

Da bi bila temperatura v predalu okoli 0 °C, priporočamo nastavev temperature hladilnega dela pod 4 °C. Temperatura v predalu lahko pade tudi pod 0 °C, zato živila, občutljiva na zamrzovanje, prestavite v zgornje predele hladilnika.

Za optimalno delovanje, mora biti predal povsem zaprt.

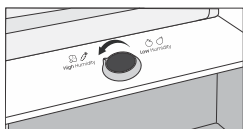
- Ko kupujete živila, preverite, če so sveža, saj sta od tega odvisni kakovost in trajnost živila.
- Živila shranjujte v zaprtih posodah ali v ustrezni embalaži, da ne oddajajo ali sprejemajo vonja in vlage.
- 30 do 60 minut pred uporabo vzemite živilo iz predala, da se lahko pri sobni temperaturi razvijeta ustrezna aroma in okus.
- Živila, ki so občutljiva na nizke temperature in niso primerna za shranjevanje v predalu: ananas, avokado, banane, olive, krompir, jajčevci, kumare, fižol, paprika, melone, lubenice, buče ...

- Odstranitev predala:
  - predal izvlecite do blokade;
  - spredaj ga privzdignite in dokončno izvlecite.



## Predal za sadje in zelenjavo z regulatorjem vlažnosti \*

- Predal na dnu hladilnika je namenjen shranjevanju sadja in zelenjave. Zagotavlja vlažnost in manjše izsuševanje živil. Predal ima regulator vlažnosti, s katerim nastavljate vlago.

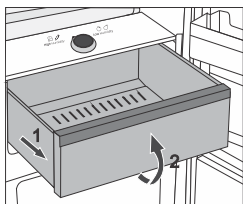


**Položaj gumba proti High Humidity:** višja vlaga v predalu.



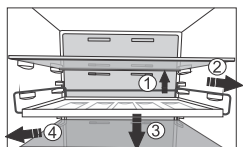
**Položaj gumba proti Low Humidity:** nižja vlaga v predalu.

Kadar se na notranji strani steklene police naberejo kapljice, odprite rege in obrišite polico (glej poglavje ODPRAVLJANJE MOTENJ).



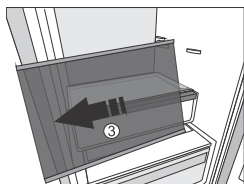
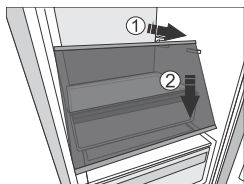
- Izvlek predala:
  - Predal izvlecite do blokade, nato pa ga spredaj privzdignite in izvlecite.

## Nosilec steklenic \*



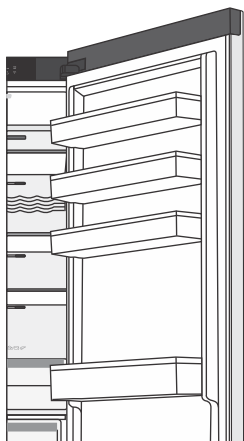
- Nekateri modeli imajo nosilec steklenic. Varovan je proti nenamernemu izvleku. Izvlečete lahko le praznega, tako da ga zadaj malo privzdignete, povlečete proti sebi, spredaj potisnete navzdol in nato izvlečete iz aparata.
- Na nosilec lahko položite tudi pločevinke (vzdolžno ali prečno).

## Polica



Prazno polico lahko poljubno razporejate po vodilih v notranjosti aparata. Če jo želite prestaviti ali vzeti iz aparata, jo zadaj rahlo privzdignite, povlecite proti sebi, spredaj potisnite navzdol in jo nato prestavite ali izvlecite iz aparata. Hitro pokvarljiva živila hranite na zadnjem delu police, kjer je najhladneje.

## Police vrat



Notranja stran vrat hladilnika je opremljena s policami, ki so namenjene shranjevanju sira, masla, jajc, jogurta ter drugih manjših zavitkov, tub, konzerv ipd.

Lahko jih poljubno prestavljate, in sicer tako, da polico dvignete iz utorov in jo namestite nazaj v utore na želeno mesto.

Spodnja polica je namenjena shranjevanju steklenic.

Maksimalna obremenitev vsake police v vratih je 5 kg.

# Priporočena razporeditev živil v aparatu

## Predeli hladilnika:

- zgornji del: konzervirana hrana, kruh, vino, pecivo,...
- srednji del: mlečni izdelki, že pripravljena živila, sladice, sokovi, pivo, gotova kuhana živila,...
- nizkotemperaturni predal: meso, mesni izdelki, delikatese,...
- predal za sadje in zelenjavo: sveže sadje, zelenjava, solate, korenasta zelenjava, čebula, česen, kislo zelje, repa,...



## Predeli vrat hladilnika:

- zgornji/srednji predel vrat: jajca, maslo, siri,...
- spodnji predel vrat: pijače, pločevinke, steklenice,...

## **INFORMACIJA!**

V hladilniku ne shranjujte tistih vrst sadja (banane, ananas, papaja in citrusi) in zelenjave (bučke, jajčevci, kumare, paprika, paradižnik in krompir), ki so občutljive na nizke temperature.

## Predeli zamrzovalnika:

- zamrzovanje, shranjevanje zamrznjenih živil (glejte poglavje Zamrzovanje in shranjevanje zamrznjenih živil).

## **INFORMACIJA!**

V zamrzovalniku ne shranjujte zelene solate, jajc, jabolk, hrušk, grozdja, breskev, jogurta, kislega mleka, kisle smetane in majoneze.

# Shranjevanje živil v hladilniku

## Pomembna opozorila za shranjevanje živil

### INFORMACIJA!

Pravilna uporaba aparata, ustrezno embalaranje živil, vzdrževanje primerne temperature ter upoštevanje higiene živil odločilno vplivajo na kakovost shranjevanja živil.

Upošteвайте rok trajanja živil, ki je označen na embalaži izdelka.

Živila, ki jih shranjujete v hladilniku, morajo biti v zaprtih posodah ali ustrezno embalarana, da ne oddajajo ali sprejemajo vonja in vlage.

V hladilniku ne shranjujte vnetljivih, hlapljivih in eksplozivnih snovi.

Steklenice z visoko vsebnostjo alkohola morajo biti tesno zaprte in v pokončnem položaju.

Nekatere organske raztopine, eterična olja v lupinah limon in pomaranč, kislina v maslu ipd. lahko ob dolgotrajnem stiku s plastičnimi površinami ali tesnilom povzročijo poškodbe ter predčasno staranje.

Neprijeten vonj opozarja na nečistočo aparata oz. pokvarjeno vsebino (glejte poglavje Čiščenje aparata).

Če za daljši čas odhajate od doma, iz hladilnika odstranite hitro pokvarljiva živila.

## Preprečevanje kontaminacije živil

Da bi se izognili kontaminaciji živil, upoštevajte naslednja navodila:

- Odpiranje vrat za dalj časa lahko povzroči znatno povečanje temperature v predelih aparata.
- Redno čistite površine, ki pridejo v stik z živilom in dostopni odtočni sistem.
- Surovo meso in ribe hranite v ustreznih posodah v hladilniku, tako da niso v stiku z drugimi živilom ali ne kapljajo na druga živila.
- Če bo naprava dalj časa prazna, jo izklopite, odmrznete, očistite, posušite in pustite vrata odprta, da bi preprečili nastajanje plesni v napravi.

# Zamrzovanje in shranjevanje zamrznjenih živil

## Postopek zamrzovanja

### INFORMACIJA!

Maksimalna količina svežih živil, ki jih lahko naenkrat vložite v aparat, je navedena na etiketi z osnovnimi podatki o aparatu. Če je količina večja, je kakovost zamrzovanja slabša, poslabša pa se tudi kakovost že zamrznjenih živil.

- 24 ur pred zamrzovanjem svežih živil aktivirajte intenzivno zamrzovanje:
  - intenzivno zamrzovanje vklopite s pritiskom na tipko **F**.
- Da bi živila zamrznila v najkrajšem možnem času, jih razporedite, kot je navedeno spodaj:
  - Sveža živila pakirajte v manjše zavoje (1 kg). V zgornji predal položite štiri zavoje v vsak vogal predala po enega, ter en zavoj v spodnji predal ob zadnjo steno na sredino.

Sveža živila se ne smejo dotikati že zamrznjenih zavitkov!

- Za zamrzovanje manjših količin (1–2 kg) nastavitve intenzivnega zamrzovanja ni potrebna.

## Pomembna opozorila za zamrzovanje svežih živil

### INFORMACIJA!

V zamrzovalniku zamrzujte samo živila, ki so za to primerna. Vedno naj bodo kakovostna in sveža.

Izberite živilu ustrezno embalažo ter ga pravilno embalarajte.

Embalaža naj ne prepušča vlage in zraka, da se živila ne izsušijo in izgubijo vitamine.

Embalarana živila označite s podatki o vrsti, količini in datumom zamrzovanja.

Pomembno je, da živila čim hitreje zamrznejo, zato naj bodo zavitki majhni. Živila pred zamrzovanjem ohladite.

## Shranjevanje industrijsko zamrznjenih živil

- Pri shranjevanju in uporabi zamrznjenih živil upoštevajte navodila proizvajalca. Na embalaži sta označena temperatura in rok shranjevanja.
- Izbirajte le živila z nepoškodovano embalažo, shranjena v zamrzovalnikih pri temperaturi  $-18\text{ }^{\circ}\text{C}$  ali nižji.
- Ne kupujte z ivjem obdanih živil, saj so bila že večkrat deloma odtajana in je njihova kakovost slabša.
- Pri transportu zavarujte živila pred odtajanjem. Dvig temperature skrajša čas shranjevanja in poslabša njihovo kakovost.

## Čas shranjevanja zamrznjenih živil

### Priporočljiv čas shranjevanja v zamrzovalniku

Živilo	Čas
sadje, govedina	od 10 do 12 mesecev
zelenjava, teletina, perutnina	od 8 do 10 mesecev
divjačina	od 6 do 8 mesecev

*Nadaljevanje tabele s prejšnje strani*

<b>Živilo</b>	<b>Čas</b>
svinjina	od 4 do 6 mesecev
sesekljano meso	4 mesece
kruh, pecivo, gotove jedi, puste ribe	3 mesece
drobovina	2 meseca
prekajane klobase, mastne ribe	1 mesec

## **Odtajanje zamrznjene hrane**

- Odtajanje je pomemben korak pri shranjevanju hrane, ki je bila zamrznjena. Hrano je treba odtajati na pravilen način.
- Primerne metode za odtajanje hrane so:
  - v hladilniku,
  - v mrzli vodi,
  - v mikrovalovni pečici ali konvekcijski pečici z ustreznim programom za odtajanje.
- Nekateri zamrznjeni izdelki se lahko pripravijo, ne da bi jih morali najprej odmrzniti. Proizvajalec bo to navedel na embalaži.
- Živila je treba pakirati v majhnih količinah. Tako se hrana hitreje odmrzne.
- Delno ali popolnoma odmrznjena živila uporabite čim prej. Bakterije v odmrznjenih živilih se ponovno aktivirajo in živila se zato hitro pokvarijo. To velja zlasti za sadje, zelenjavo in vnaprej pripravljeno hrano.
- Ne zamrznete delno ali popolnoma odmrznjene hrane.

## **Odtaljevanje aparata (Total NoFrost)**

Sodobna Total NoFrost tehnologija v zamrzovalnem delu preprečuje nastajanje ledu in nabiranje sreža na živilih, tako omogoča varčno delovanje, večjo preglednost in popolno izrabo prostora.

V hladilnem delu pa preprečuje, da bi se hrana izsušila, saj ohranja njeno vlažnost in svežino.

Odtaljevanje hladilnega in zamrzovalnega prostora je avtomatsko zato ni več zamudnega ročnega odtaljevanja in čiščenja.

# Čiščenje aparata



## OPOZORILO!

Pred čiščenjem izklopite aparat iz električnega omrežja - izklopite aparat (glejte poglavje Vkllop/izklop aparata) in izvlecite priključni kabel iz vtičnice.

- Za čiščenje vseh površin uporabljajte mehko krpo. Groba oz. abrazivna čistila, kisline ali topila niso primerna, saj poškodujejo površino!


**Zunanost** aparata očistite z vodo oz. blago raztopino milnice.

Lakirane in aluminijaste površine lahko čistite z mlačno vodo, ki ste ji dodali blago čistilo. Dovoljena je uporaba čistilnih sredstev z manjšo vsebnostjo alkohola (npr. čistila za steklo). Za plastične materiale uporaba čistil, ki vsebujejo alkohol, ni dovoljena

Notranjost aparata očistite z mlačno vodo, ki ji lahko dodate malo kisa.

- Delov notranje opreme aparata nikoli ne pomivajte v pomivalnem stroju, saj jih lahko to poškoduje!
- Po čiščenju vklopite aparat in vložite živila.

# Odpravljanje motenj

Motnja:	Vzrok oz. odprava
Aparat po priključitvi na električno omrežje ne dela:	<ul style="list-style-type: none"> <li>• Preverite, če je v vtičnici napetost, in če je aparat vklopljen.</li> </ul>
Hladilni sistem že dalj časa deluje neprekinjeno: 	<ul style="list-style-type: none"> <li>• Previsoka temperatura okolice.</li> <li>• Prepogosto odpiranje vrat oziroma predolgo odprta vrata.</li> <li>• Nepravilno zaprta vrata (možen tujek med vrati, povešena vrata, poškodovano tesnilo,...).</li> <li>• Vložena prevelika količina svežih živil.</li> <li>• Tipalo v hladilniku (A) je založeno s svežimi živili. Omogočite, da bo zrak lahko krožil okoli tipala (imajo samo nekateri modeli).</li> </ul>
Prekomerno nabiranje ledu na zadnji steni notranjosti hladilnika je posledica:	<ul style="list-style-type: none"> <li>• prepogostega odpiranja vrat oz. predolgo odprtih vrat,</li> <li>• vlaganja tople hrane v hladilnik,</li> <li>• dotikanja hrane ali posode zadnje notranje stene hladilnika,</li> <li>• slabega tesnjenja vrat.</li> <li>• Če je tesnilo umazano ali poškodovano, ga očistite oz. zamenjajte.</li> </ul>
Pojav ledu oz. ivnatih oblog v zamrzovalniku:	<ul style="list-style-type: none"> <li>• Vrata so predolgo ali prepogosto odprta.</li> <li>• Vrata niso pravilno zaprta.</li> <li>• Vrata ne tesnijo pravilno (tesnilo je umazano, vrata niso poravnana, tesnilo je poškodovano itd.).</li> <li>• Aparat odtalite ročno.</li> </ul>
Rosenje police nad predali:	<ul style="list-style-type: none"> <li>• Je prehodni pojav, ki se mu v primeru visoke temperature in vlage okolice ni možno povsem izogniti. Pojav izgine sam, ko se temperatura in vlaga normalizirata. Priporočamo pogostejše čiščenje predalov in občasno brisanje kapljic.</li> <li>• Odprite regulator vlažnosti.</li> <li>• Živila hranite v vrečkah ali drugi embalaži, ki dobro tesni.</li> </ul>
Kapljice na zadnji steni hladilnega prostora:	<ul style="list-style-type: none"> <li>• Ta pojav je normalen, saj med samodejnim odtaljevanjem hladilnika nastajajo kapljice, ki nato skozi odprtino v zadnji steni hladilnika odtečejo v posodico nad kompresorjem, iz katere izhlapijo.</li> </ul>
Voda teče iz hladilnika:	<ul style="list-style-type: none"> <li>• Zamašena odprtina za odtok vode oz. odtaljena voda kaplja mimo žleba za zbiranje vode.</li> <li>• Zamašeno odprtino očistite, npr. s plastično slamico.</li> <li>• Predebelo plast ledu odtalite ročno (glejte poglavje Odtaljevanje aparata).</li> </ul>

Nadaljevanje tabele s prejšnje strani

Motnja:	Vzrok oz. odprava
Oteženo odpiranje vrat:	<ul style="list-style-type: none"> <li>• Če želite ravnokar oz. pred kratkim zaprta vrata zamrzovalnika ponovno odpreti, lahko imate pri tem težave. Med odpiranjem vrat namreč nekaj hladnega zraka uide iz aparata, nadomesti pa ga topel zrak iz okolice. Pri ohlajanju tega zraka nastane podtlak, kar je vzrok za oteženo odpiranje vrat. Po nekaj minutah se stanje normalizira in vrata lahko brez težav odprete.</li> </ul>
Stranice aparata so tople:	<ul style="list-style-type: none"> <li>• To je normalno, saj so po stranicah napeljene cevi, ki se med delovanjem aparata nekoliko segrejejo.</li> </ul>
LED osvetlitev ne deluje:	<ul style="list-style-type: none"> <li>• Če LED osvetlitev ne deluje, pokličite serviserja.</li> <li>• Osvetlitve LED ne popravljajte sami, saj lahko pridete v stik z visoko napetostjo!</li> </ul>
Na prikazovalniku se prikaže C1:	<ul style="list-style-type: none"> <li>• Napaka C1 se prikaže če so vrata zamrzovalnega prostora odprta več kot 10 minut. Napako odpravite tako, da vrata zaprete. Če se kljub zaprtim vratom napaka C1 še vedno prikazuje, gre za okvaro senzorja vrat. Pokličite servisni center, da napako odpravi.</li> </ul>
Na prikazovalniku se prikaže C2:	<ul style="list-style-type: none"> <li>• Napaka C2 se prikaže če so vrata hladilnega prostora odprta več kot 10 minut. Napako odpravite tako, da vrata zaprete. Če se kljub zaprtim vratom napaka C2 še vedno prikazuje, gre za okvaro senzorja vrat. Pokličite servisni center, da napako odpravi.</li> </ul>
Na prikazovalniku se prikaže C3:	<ul style="list-style-type: none"> <li>• Napaka C3 se prikaže če so vrata hladilnega in zamrzovalnega prostora odprta več kot 10 minut. Napako odpravite tako, da vrata zaprete. Če se kljub zaprtim vratom napaka C3 še vedno prikazuje, gre za okvaro senzorja vrat. Pokličite servisni center, da napako odpravi.</li> </ul>
Na prikazovalniku se prikaže Er ali Ec:	<ul style="list-style-type: none"> <li>• Tipke se ne odzivajo na dotik. Pokličite servisni center, da odpravi napako.</li> <li>• Aparat bo, dokler ga serviser ne popravi, deloval v varnem načinu. Aparat bo samodejno ohranjal najprimernejšo temperaturo za vsak predel.</li> </ul>
Na prikazovalniku se prikaže E0:	<ul style="list-style-type: none"> <li>• Senzor temperature okolice je v okvari. Pokličite servisni center, da napako odpravi. Aparat bo, dokler ga serviser ne popravi, deloval v varnem načinu. Aparat bo samodejno ohranjal najprimernejšo temperaturo za vsak predel.</li> </ul>
Na prikazovalniku se prikaže E1:	<ul style="list-style-type: none"> <li>• Temperaturni senzor hladilnika je v okvari. Pokličite servisni center, da napako odpravi. Aparat bo, dokler ga serviser ne popravi, deloval v varnem načinu. Aparat bo samodejno ohranjal najprimernejšo temperaturo za vsak predel.</li> </ul>

Nadaljevanje tabele s prejšnje strani

Motnja:	Vzrok oz. odprava
Na prikazovalniku se prikaže E2:	<ul style="list-style-type: none"> <li>• Senzor uparjalnika hladilnega dela je v okvari. Pokličite servisni center, da odpravi napako. Aparat bo, dokler ga serviser ne popravi, deloval v varnem načinu. Aparat bo samodejno ohranjal najprimernejšo temperaturo za vsak predel.</li> </ul>
Na prikazovalniku se prikaže E3:	<ul style="list-style-type: none"> <li>• Temperaturni senzor zamrzovalnika je v okvari. Pokličite servisni center, da napako odpravi. Aparat bo, dokler ga serviser ne popravi, deloval v varnem načinu. Aparat bo samodejno ohranjal najprimernejšo temperaturo za vsak predel.</li> </ul>
Na prikazovalniku se prikaže E4:	<ul style="list-style-type: none"> <li>• Senzor uparjalnika zamrzovalnega dela je v okvari. Pokličite servisni center, da odpravi napako. Aparat bo, dokler ga serviser ne popravi, deloval v varnem načinu. Aparat bo samodejno ohranjal najprimernejšo temperaturo za vsak predel.</li> </ul>
Na prikazovalniku se prikaže En:	<ul style="list-style-type: none"> <li>• WiFi modul je v okvari. Pokličite servisni center, da napako odpravi.</li> </ul>
Na prikazovalniku se prikaže F0:	<ul style="list-style-type: none"> <li>• Ventilator kondenzatorja je v okvari. Pokličite servisni center, da odpravi napako. Aparat ne more normalno delovati. Živila prestavite v hladen prostor in izključite aparat.</li> </ul>
Na prikazovalniku se prikaže F1 ali F2:	<ul style="list-style-type: none"> <li>• Ventilator prostora je v okvari. Pokličite servisni center, da odpravi napako. Aparat ne more normalno delovati. Živila prestavite v hladen prostor in izključite aparat.</li> </ul>

Če nobeden od zgornjih razlogov ne ustreza, pokličite najbližji pooblaščen servis ter navedite tip, model in serijsko številko z etikete z osnovnimi podatki o aparatu, ki je v notranjosti aparata.

# Informacije o hrupu aparata

Hlajenje v hladilno-zamrzovalnih aparatih omogoča hladilni sistem s kompresorjem (pri nekaterih aparatih tudi ventilatorji in lopute zraka), ki povzroča tudi določen hrup. Jakost hrupa je odvisna od namestitve, pravilne uporabe in starosti aparata.

- Po zagonu aparata je lahko delovanje kompresorja oz. pretakanje hladilne tekočine med njegovim delovanjem glasnejše (brnenje, brbotanje in tekočinski šumi). To ni znak okvare in ne vpliva na življenjsko dobo aparata. Sčasoma se z delovanjem aparata glasnost teh шумov zmanjša.
- Pri aparatih NoFrost periodično prihaja do taljenja ledu in takrat lahko prihaja do zvokov trkanja in cvrčanja zaradi padanja ledu v odtočni žleb in kapljanja vode na odtaljevalni grelnik. Pojavijo se lahko tudi pokajoči zvoki zaradi raztezanja in krčenja različnih sestavnih delov zaradi večjih temperaturnih sprememb. Vsi ti zvoki so običajni in ne vplivajo na življenjsko dobo aparata.
- Pri zapiranju vrat se lahko pojavi šumenje zaradi izenačevanja tlaka v aparatu.
- Včasih se pri delovanju aparata pojavijo tudi nenavadni ali močnejši šumi, ki so za aparat neobičajni in so največkrat posledica neustrezne namestitve:
  - Aparat mora stati ravno in stabilno na trdni podlagi.
  - Ne sme se dotikati stene ali sosednjih elementov.
  - Preverite, če je notranja oprema na svojem mestu oz. če žvenketajo pločevinke, steklenice ali druge posode, ker se med seboj dotikajo.
- Zaradi večje obremenitve hladilnega sistema pri pogostem odpiranju vrat, dalj časa odprtih vratih, vnosu večje količine živil ter vklopu intenzivnega zamrzovanja ali hlajenja se lahko začasno poveča glasnost aparata.

# Varstvo okolja

Za embaliranje uporabljamo okolju prijazne materiale, ki se lahko brez nevarnosti za okolje ponovno predelajo, deponirajo ali uničijo.

## Odstranitev odsluženega aparata

V skrbi za okolje odsluženi aparat oddajte pooblaščenim zbiralcem izrabljenih gospodinjskih aparatov.

Pred tem:

- izključite aparat iz električnega omrežja;
- ne dovolite, da se otroci igrajo z odsluženim aparatom.



■ Simbol na izdelku ali njegovi embalaži označuje, da z izdelkom ni dovoljeno ravnati kot z običajnimi gospodinjskimi odpadki. Izdelek odpeljite na ustrezno zbirno mesto za predelavo električne in elektronske opreme. S pravi načinom odstranjevanja izdelka boste pomagali preprečiti morebitne negativne posledice in vplive na okolje in zdravje ljudi, ki bi se lahko pojavile v primeru nepravilnega odstranjevanja izdelka. Za podrobnejše informacije o odstranjevanju in predelavi izdelka se obrnite na pristojen mestni organ za odstranjevanje odpadkov, komunalno službo ali na trgovino, v kateri ste izdelek kupili.

# Podatki o skladnosti

Vrsta radijske opreme:	MWB414C.07 MWB414S.12
<b>Wi-Fi</b>	
Območje delovne frekvence:	2,412 GHz - 2,472 GHz
Največja izhodna moč:	≤10 dBm/MHz (EIRP) (Antenna gain 10 dBi)
Največji dobitok antene:	Gain: -1,53 dBi
<b>Bluetooth</b>	
Frekvenčno območje:	2,402 GHz - 2,480 GHz
Izhod nosilnika:	4 dBm (≤10 dBm)
Tip emisij:	F1D

## Izjava o skladnosti

Podjetje izjavlja, da je aparat s funkcijo ConnectLife skladen s temeljnimi zahtevami in ostalimi zadevnimi določili direktive 2014/53/EU. Podrobno Izjavo o skladnosti lahko najdete na spletnem naslovu <https://auid.connectlife.io> na strani Vašega aparata med dodatnimi dokumenti.

## Rezervni deli

Rezervni deli za aparat, ki ste ga kupili, so na voljo 10 let. V tem času bodo na voljo originalni rezervni deli, ki zagotavljajo pravilno delovanje vaše naprave.

Seznam rezervnih delov je na voljo na spletni strani:

[https://partners.gorenje.com/GSD/gsd\\_public.aspx](https://partners.gorenje.com/GSD/gsd_public.aspx)

## **Hisense UK Ltd**

Ground floor, Munroe Court, White Rose Office Park,  
Millshaw Park Lane, Leeds LS11 0EA

## **Hisense France SAS**

Bâtiment Front Office 12 à 16 rue Sarah Bernhardt  
92600 ASNIERES-SUR-SEINE

## **Hisense Gorenje Germany GmbH**

Parkring 31-33, 85748 Garching b. München, Deutschland

## **Hisense Italia SRL**

Via Montefeltro, 6/A 20156 Milano, Italia

## **Hisense Iberia SLU**

C/ Botiguers, nº 5, Edificio B, 2ª planta  
(46988) Paterna (Valencia-Spain)

## **GORENJE GOSPODINJSKI APARATI, d.o.o.**

Partizanska cesta 12, SI-3320 Velenje, Slovenia

# **Hisense**



937978-a1

CE