



**BOSCH**



Register your  
new device on  
MyBosch now and  
get free benefits:  
[bosch-home.com/  
welcome](https://bosch-home.com/welcome)

# Hand mixer

**MFQ36...**

|             |                      |                |    |
|-------------|----------------------|----------------|----|
| <b>[sl]</b> | Navodila za uporabo  | Ročni mešalnik | 10 |
| <b>[hr]</b> | Upute za upotrebu    | Ručni mikser   | 14 |
| <b>[sr]</b> | Uputstvo za upotrebu | Ručni mikser   | 18 |
| <b>[mk]</b> | Упатство за употреба | Рачен миксер   | 22 |
| <b>[sq]</b> | Manuali i përdorimit | Mikser dore    | 27 |





<https://digitalguide.bsh-group.com/?mat-no=8001242183>

---

**[sl]** Dodatne informacije in pojasnila lahko najdete na spletu. Odčitajte kodo QR na naslovnici.

---

**[hr]** Dodatne informacije i objašnjenja možete pronaći na internetu. Skenirajte QR kôd na naslovnoj stranici.

---

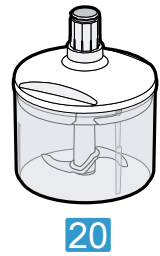
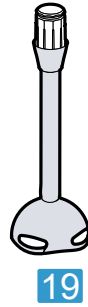
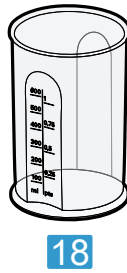
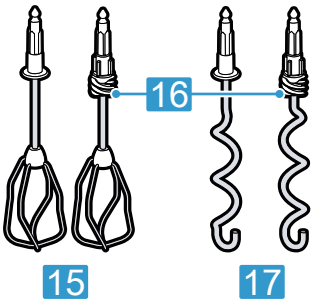
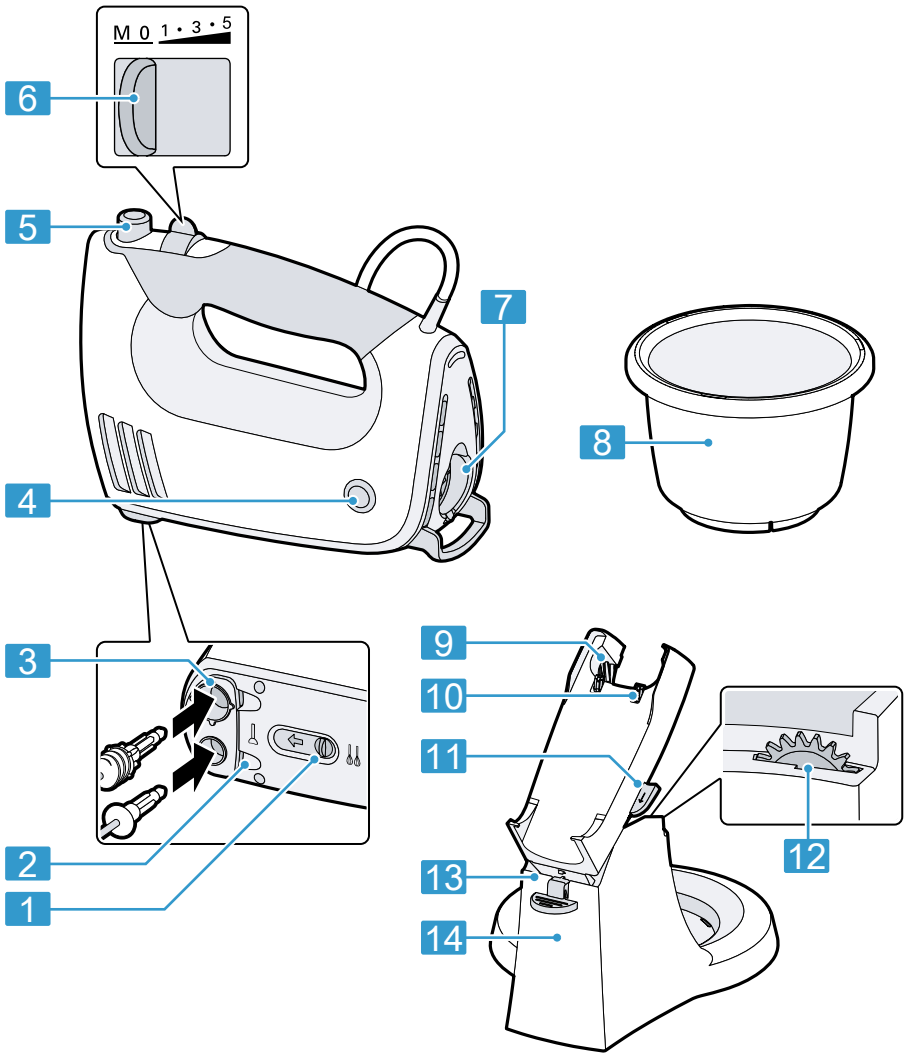
**[sr]** Dodatne informacije i objašnjenja možete da pronađete na mreži. Skenirajte QR kôd na naslovnoj stranici.

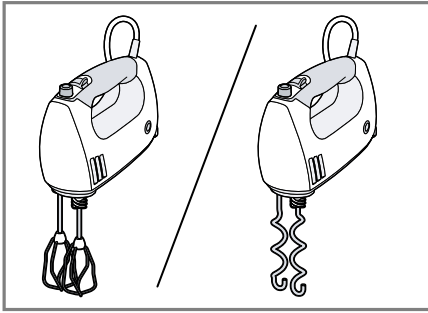
---

**[mk]** Дополнителни информации и објаснувања може да најдете на интернет. Сkenирајте го QR-кодот на насловната страница.

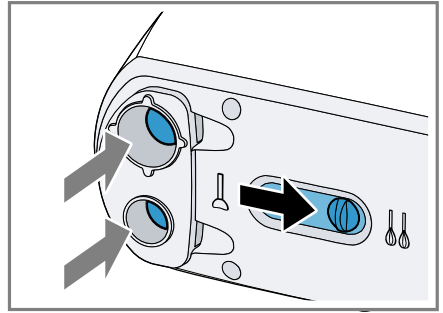
---

**[sq]** Mund të gjeni informacione të mëtejshme dhe shpjegimet në internet. Skanoni kodin QR në faqen kryesore.

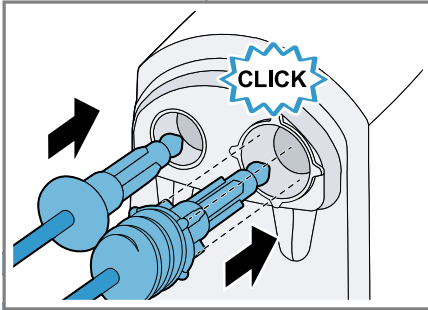




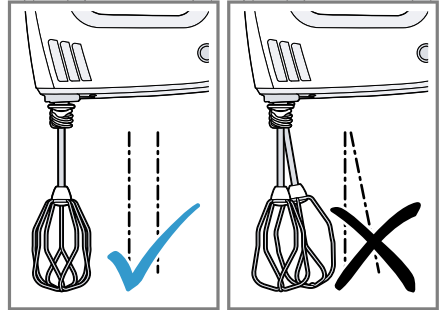
2



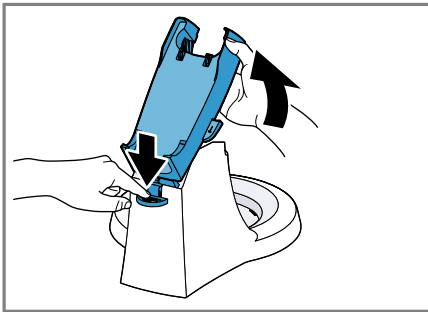
3



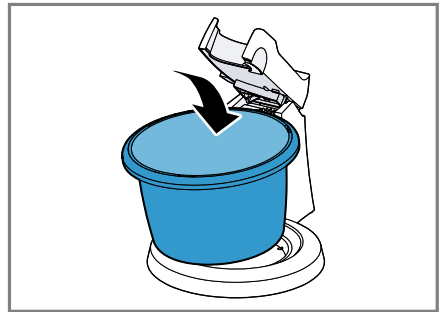
4



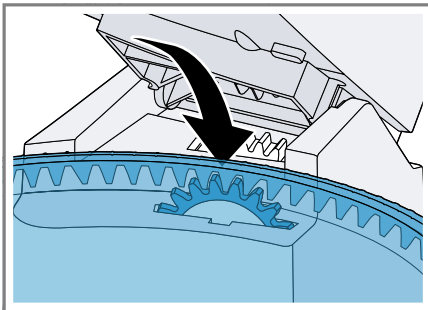
5



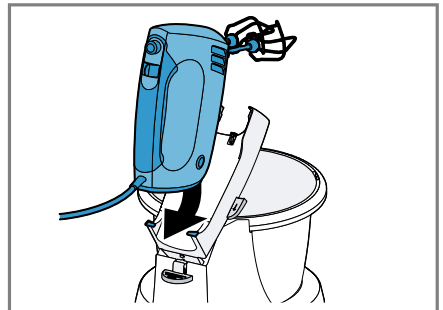
6



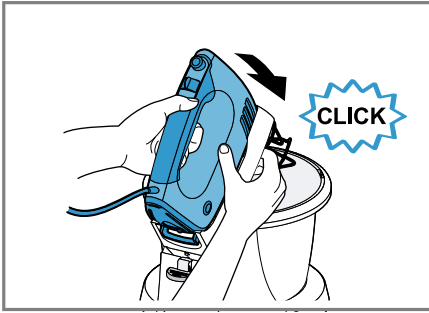
7



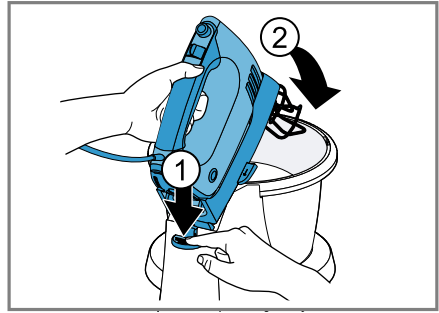
8



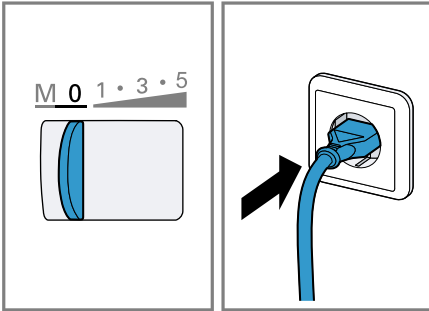
9



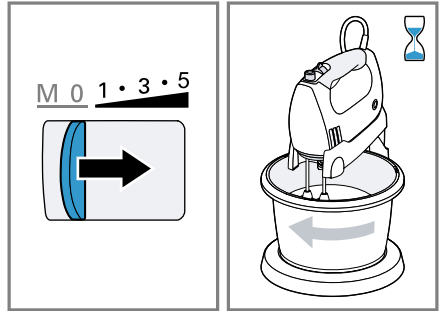
10



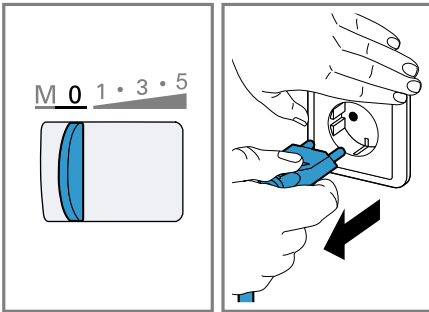
11



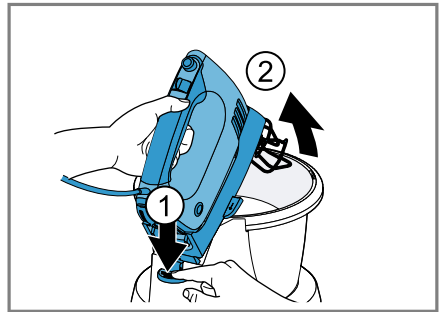
12



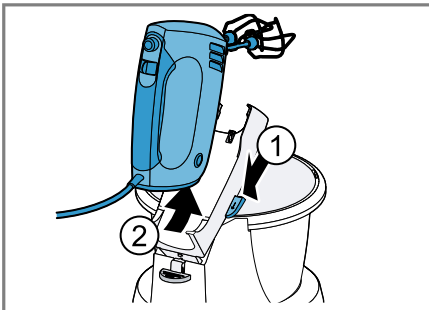
13



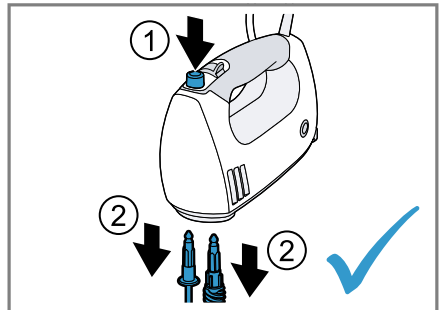
14



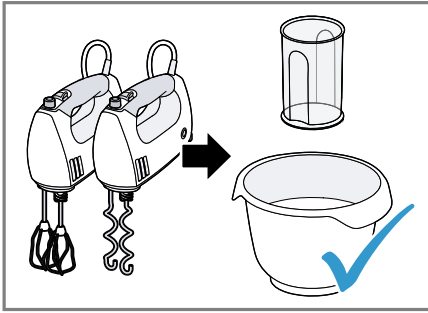
15



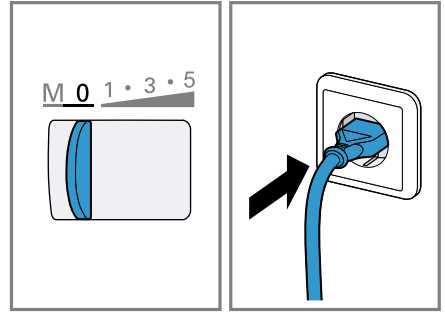
16



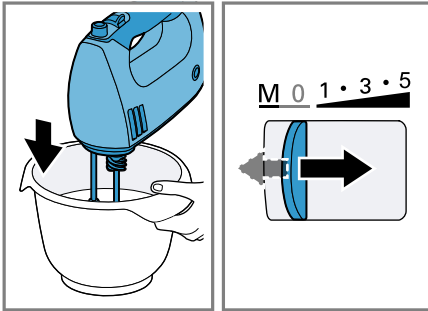
17



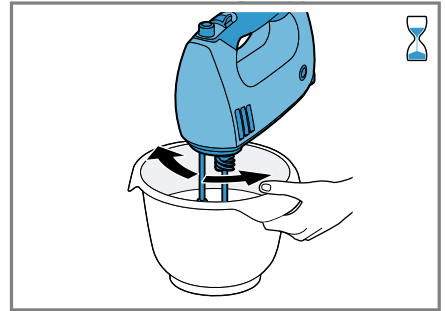
18



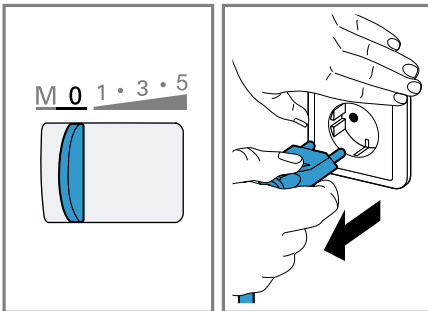
19



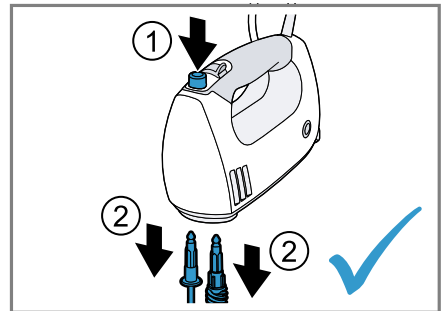
20



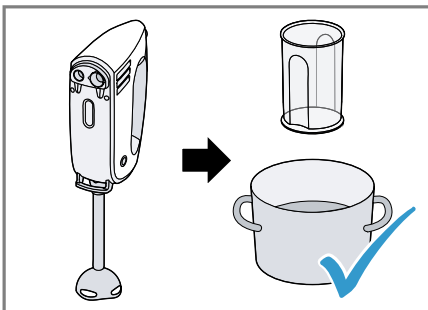
21



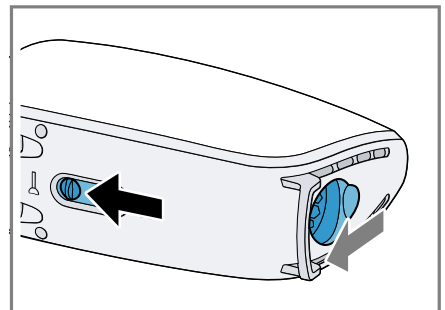
22



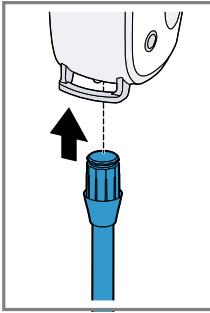
23



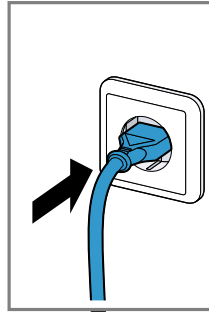
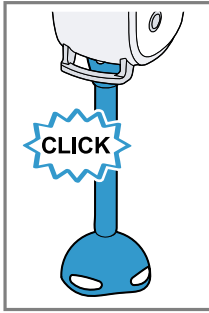
24



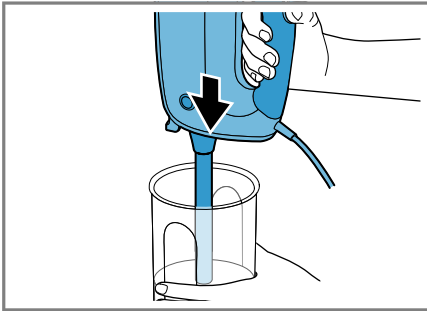
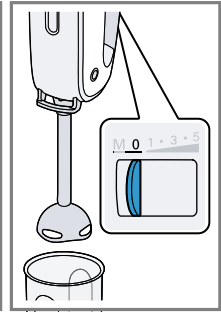
25



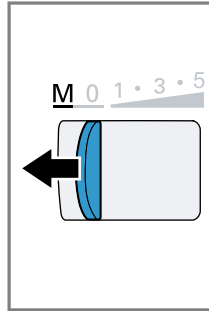
26



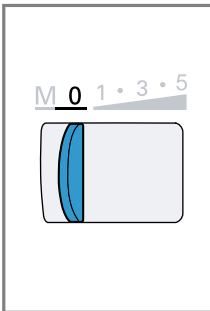
27



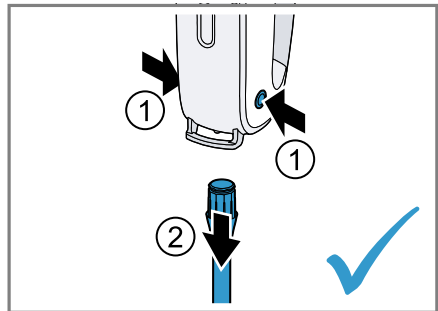
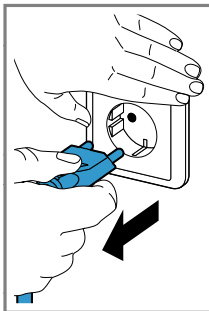
28



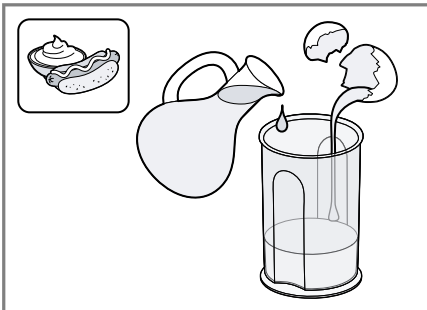
29



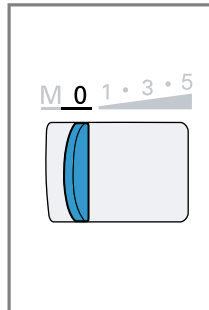
30



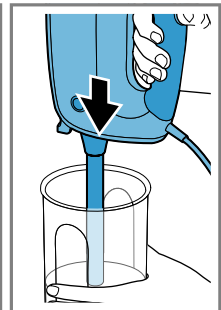
31

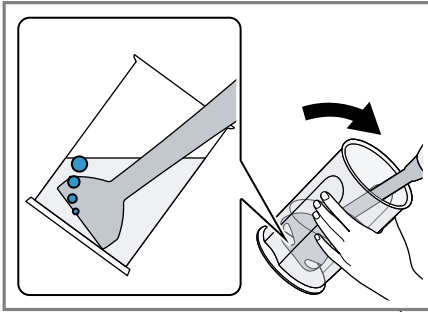


32

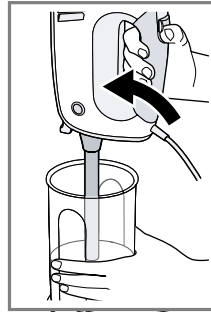


33

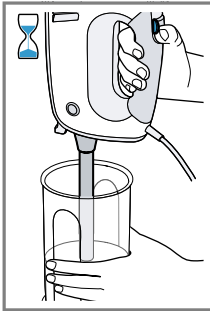
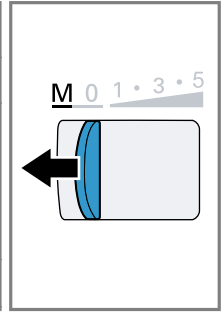




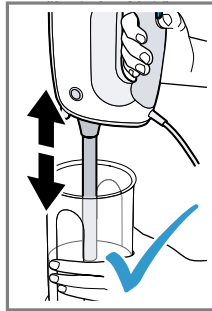
34



35

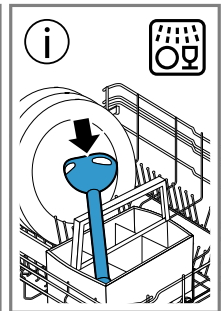






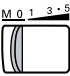


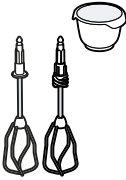
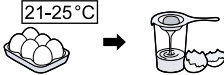



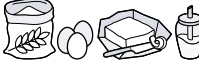



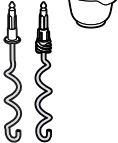






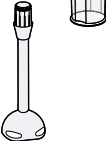



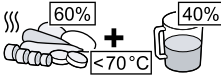



36



|  | ✓ | ✗ | ✗ | ✗ | ✗ |
|--|---|---|---|---|---|
|  | ✓ | ✓ | ✓ | ✓ | ✓ |

37



|   |    |    | <br>MIN-MAX   | <br>00:00 |  |
|---|---|---|--|--|---|
|   |    |    | 200-600 g  | 1-8 min  | 5   |
|     |    |    | 1-8 x <br>2-6 x  | 2-5 min  | 5   |
|   |    |    | $\Sigma$ 600-1200 g  | 30 s<br>4-5 min  | 1<br>5  |
|   |    |    | $\Sigma$ 500-1500 g  | 30 s<br>3-5 min  | 1<br>5  |
|   |   |   |  |  |   |
|   |    |    |  350-500 g  | 30 s<br>4-5 min  | 1<br>5  |
|   |  |  |  250-500 g  | 30 s<br>3-5 min  | 1<br>5  |
|  |  |  | 1 x   | 2½ min   | M*  |
|   |  |  | 300-600 g  | 40 s-3 min   | M*  |
|   |  |  | 300-600 g  | 40 s-3 min   | M*  |

## Varnost

- Skrbno preberite ta navodila.
- Navodila za uporabo in informacije o izdelku shranite za kasnejšo uporabo ali za novega lastnika.

Aparat uporabljajte samo:

- z originalnimi deli in priborom.
- za umešavanje, stepanje in mešanje mehkih živil in tekočin.
- za gnetenje mehkega testa.
- za običajne količine in čas predelave v gospodinjstvu.
- v domačem gospodinjstvu in v zaprtih prostorih domačega okolja pri sobni temperaturi.
- do najvišje nadmorske višine 2000 m.

Aparat morate izključiti iz električnega omrežja po vsaki uporabi, vedno, ko ni pod nadzorom, preden ga sestavite ali razstavite in pred čiščenjem ter v primeru napake.

Stojalo za aparat uporabljajte samo s priloženim ročnim mešalnikom.

Ta aparat lahko osebe z zmanjšanimi fizičnimi, senzoričnimi ali duševnimi sposobnostmi ali osebe, ki nimajo izkušenj in/ali znanja, uporabljajo le, ko so pod nadzorom ali če so bile poučene o varni uporabi aparata in so razumele nevarnosti, ki izhajajo iz uporabe aparata.

Otroci se ne smejo igrati z aparatom.

Otroci ne smejo izvajati čiščenja in uporabniškega vzdrževanja aparata.

Otroci ne smejo uporabljati aparata. Otrok ne pustite v bližino aparata in priključnih kablov.

- ▶ Pri priključitvi in uporabi aparata obvezno upoštevajte podatke na tipski ploščici.
- ▶ Če se omrežni priključni vodnik aparata poškoduje, ga mora zamenjati proizvajalec ali njegova servisna služba ali podobna kvalificirana oseba, da se izognete nevarnostim.
- ▶ Aparata ali omrežnega priključnega vodnika nikoli ne potopite v vodo ali dajte v pomivalni stroj.
- ▶ Osnovnega aparata nikoli ne potopite v živilo, ki ga želite mešati.
- ▶ Nikoli ne uporabljajte poškodovanega aparata.
- ▶ Omrežni priključni kabel nikoli ne sme priti v stik z vročimi deli in ga ne smete vleči čez ostre robove.
- ▶ Aparata ne odlagajte na vroče površine ali v njihovo bližino.

- ▶ Po izklopu počakajte, da se pogon popolnoma ustavi.
- ▶ Z rokami, lasmi, oblačili in drugimi predmeti se ne približujte vrtečim se delom.
- ▶ Vrtljive roke nikoli ne odprite med obdelavo.
- ▶ Nikoli ne pustite aparata vklopljenega, če se prekine dovajanje električnega toka. Aparat se po prekinitvi električnega toka samodejno ponovno zažene.
- ▶ Ročni mešalnik namestite ali odstranite le, ko pogon miruje in je omrežni vtič izvlečen iz vtičnice.
- ▶ Pribor nameščajte in snemajte samo pri mirovanju pogona in kadar aparat ni priključen na električno omrežje.
- ▶ Rezil se nikoli ne dotikajte z golimi rokami.
- ▶ Bodite previdni pri uporabi ostrih nožev in praznjenju posode ter čiščenju.
- ▶ Pri spuščanju vrtljive roke ne segajte v ohišje ali posodo za mešanje.
- ▶ Pri obdelavi vročih živil bodite previdni.
- ▶ Kuhana živila naj se pred začetkom obdelave ohladijo vsaj na 70 °C.
- ▶ Upoštevajte navodila za čiščenje.
- ▶ Površine, ki prihajajo v stik z žvili, očistite pred vsako uporabo.

## Preprečevanje materialne škode

- ▶ Aparata nikoli ne uporabljajte v prostem teku.
- ▶ Lončka za mešanje nikoli ne uporabljajte v mikrovalovni pečici ali v pečici.

## Pregled

→ Sl. **1**

|          |  |
|----------|--|
| <b>1</b> | Drsnik za aktiviranje zapore               |
| <b>2</b> | Odprtine za zapah                          |
| <b>3</b> | Odprtine (z zaporo) za vstavev priključkov |
| <b>4</b> | Tipki za sprostitvev                       |
| <b>5</b> | Tipka za izmet priključkov                 |
| <b>6</b> | Stikalo                                    |
| <b>7</b> | Odprtina v zadku s pokrovom                |

|           |  |
|-----------|--|
| <b>8</b>  | Posoda za mešanje                        |
| <b>9</b>  | Pogonski zobnik                          |
| <b>10</b> | Zapah za ročni mešalnik                  |
| <b>11</b> | Vzvod za zapah                           |
| <b>12</b> | Pogon posode                             |
| <b>13</b> | Tipka za sprostitvev za vrtljivo roko    |
| <b>14</b> | Stojalo aparata z vrtljivo roko          |
| <b>15</b> | Turbo metlici za mešanje                 |
| <b>16</b> | Pogonski polž                            |
| <b>17</b> | Gnetilni kavelj                          |
| <b>18</b> | Plastični lonček za mešanje <sup>1</sup> |
| <b>19</b> | Mešalna noga <sup>1</sup>                |
| <b>20</b> | Univerzalni sekljalnik <sup>1, 2</sup>   |

**Opomba:** Če del pribora ni zajet v obsegu dobave, ga lahko naročite pri servisni službi.

<sup>1</sup> Odvisno od modela

<sup>2</sup> Ločena navodila za uporabo

## Upravljalni elementi

### Tipka za izmet priključkov

Za snemanje priključkov.

**Opomba:** Tipko za izmet je mogoče pritisniti le, če je stikalo v položaju 0.

### Drsnik

Pri aktiviranju drsnika se sprosti odprtina za vstavljanje priključkov ☞ ali odprtina v zadku ☞.

Drsnik premikajte le v položaju stikala 0.

### Tipki za sprostitve

Za snemanje pribora z odprtine v zadku.

### Stikalo

| Simbol | Funkcija   |
|--------|--|
| 0      | izklopljeno  |
| 1      | najnižje število vrtljajev   |
| 5      | najvišje število vrtljajev   |
| M      | Trenutno stikalo (najvišje število vrtljajev) potisnite v levo in ga pridržite |

**Opomba:** Ko je odprtina na zadku odprta, izbira stopenj 1 do 5 ne deluje.

## Priključki

### Metlici za mešanje

Metlici za mešanje sta primerni za naslednje načine uporabe:

- stepanje beljaka ali smetane
- izdelovanje lahkega testa, npr. testa za biskvite, umešanega testa in testa za palačinke

Priporočila za najboljše rezultate:

- Uporabite smetano z najmanj 30 % maščobe s temperaturo 4–8 °C
- Smetano ali beljake stepajte v široki posodi

**Opomba:** Za pripravo majoneze uporabite mešalno nogo.

### Gnetilna kavljja

Gnetilna kavljja sta primerna za pripravo različnega testa, npr. kvašenega testa, testa za pico, testa za zavitke, testa za kruh ali krhkega testa.

**Opomba:** Maksimalna količina za obdelavo znaša 500 g moke z dodatki.

## Priprava aparata

### Opombe

- Uporabljajte le enake priključke v parih.
- Upoštevajte obliko plastičnih delov na priključkih, da preprečite zamenjavo priključkov!
- Priključke vstavite posamezno enega za drugim, da preprečite zapletanje.

→ Sl. 2 - 5

### Uporaba s stojalom aparata

Uporabljajte le priključke, ki so bili dostavljeni s stojalom aparata.

→ Sl. 6 - 17

### Uporaba brez stojala aparata

→ Sl. 18 - 23

## Mešalna noga

Mešalna noga ni primerna za pripravo pirejev samo iz krompirja ali živil s podobno konsistenco.

Mešalna noga je primerna za naslednje načine uporabe:

- Mešanje napitkov
- Pripravo testa za palačinke, majoneze, omak in hrane za dojenčke
- Piriranje kuhanih živil, npr. sadja, zelenjave, pretlačenje juh

### Uporaba mešalne noge

#### Opombe

- Trda živila, kot so na primer jabolka, krompir ali meso, pred uporabo sesekljajte in skuhajte do mehkega.
- Za sekljanje surovih živil brez dodatka tekočine, kot na primer čebule, česna ali zelišč, uporabite univerzalni sekljalnik.
- Pred obdelavo živil v loncu, odstavite lonec s kuhališča.

→ Sl. 24 - 31

### Primer recepta za majonezo

- 1 jajca (rumenjaki in beljak)
- 1 žlica gorčice
- 1 žlica limonovega soka ali kisa
- 200-250 ml olja
- sol in poper po okusu

## Priprava majoneze

### Opombe

- Z mešalno nogo se lahko pripravlja samo majoneza iz celih jajc (beljak in rumenjak).
- Ko pripravljate majonezo, zrak pod mešalno nogo preprečuje, da bi se sestavine dobro povezale. Za najboljši rezultat pred mešanjem počakajte, da zrak uide.

→ Sl. **32** - **36**

## Pregled čiščenja

Očistite posamezne dele, kot je navedeno v tabeli.

→ Sl. **37**

## Primeri uporabe

Upoštevajte maksimalne količine in čas priprave, navedene v tabeli.

**Opomba:** Pri receptih, ki so v preglednici receptov označeni z (\*), po vsakem ciklu delovanja počakajte, da se aparat ohladi na sobno temperaturo!

→ Sl. **38**

## Odstranitev starega aparata v odpad

- ▶ Aparat odstranite na okolju prijazen način. Informacije o aktualnih možnostih odstranitve v odpad dobite pri strokovnem pro-

dajalcu kot tudi na občinski ali mestni upravi.



Ta naprava je označena v skladu z evropsko smernico o odpadni električni in elektronski opremljeni (waste electrical and electronic equipment - WEEE).

V okviru smernice sta določena prevzem in recikliranje starih naprav, ki veljata v celotni Evropski uniji.

## Servisna služba

Podrobne informacije o garancijskem roku in garancijskih pogojih v vaši državi lahko pridobite prek kode QR na priloženem dokumentu s kontaktnimi podatki za servis in z garancijskimi pogoji, pri naši službi za podporo strankam, pri prodajalcu ali na naši spletni strani.

Kontaktne podatke službe za podporo strankam lahko pridobite prek kode QR na priloženem dokumentu s kontaktnimi podatki za servis in z garancijskimi pogoji ali na naši spletni strani.

Informacije v skladu z uredbo (EU) 2023/826 lahko najdete na spletu pod [www.bosch-home.com](http://www.bosch-home.com) na strani izdelka in na servisni strani vašega aparata pri navodilih za uporabo in dodatnih dokumentih.

## Sigurnost

- Pažljivo pročitajte ove upute.
- Sačuvajte upute i informacije o proizvodu za kasniju uporabu ili za sljedećeg vlasnika.

Uređaj upotrebljavajte samo:

- s originalnim dijelovima i priborom
- za miješanje, tučenje i miksanje mekih namirnica i tekućina.
- za miješenje mekog tijesta.
- za uobičajene količine i vremena obrade u kućanstvu
- u privatnom kućanstvu i u zatvorenim prostorima kućnog okruženja na temperaturi prostorije.
- do visine od 2000 m iznad nadmorske visine

Uređaj morate isključiti iz mreže nakon svake uporabe, kada nije pod nadzorom, prije sastavljanja, rastavljanja ili čišćenja te u slučaju kvara.

Stalak uređaja upotrebljavajte samo s isporučenom ručnom miješalicom.

Osobe sa smanjenim fizičkim, osjetilnim ili mentalnim sposobnostima ili nedostatkom iskustva i/ili znanja smiju se koristiti ovim uređajem samo pod nadzorom ili ako su upućene u sigurno rukovanje uređajem te razumiju opasnosti koje mogu nastati uslijed korištenja uređajem.

Djeca se ne smiju igrati uređajem.

Djeca ne smiju čistiti uređaj i obavljati korisničko održavanje uređaja.

Djeca ne smiju koristiti uređaj. Djecu držite na sigurnoj udaljenosti od uređaja i priključnog voda.

- ▶ Uređaj priključite i koristite samo prema podacima navedenim na označnoj pločici.
- ▶ Ako je mrežni priključni vod ovog uređaja oštećen, kako bi se izbjegle opasnosti, može ga zamijeniti jedino proizvođač ili njegova servisna služba ili slična kvalificirana osoba.
- ▶ Nikada ne potapajte uređaj ili mrežni priključni vod u vodu i ne stavljajte ga u perilicu posuđa.
- ▶ Nikada nemojte uroniti osnovni uređaj u namirnice za miješanje.
- ▶ Nikad nemojte upotrebljavati oštećen uređaj.
- ▶ Nikad ne dopustite da mrežni priključni vod dođe u dodir s vrućim dijelovima i ne prevlačite ga preko oštih rubova.
- ▶ Uređaj nikada ne postavljajte na ili blizu vrućih površina.

- ▶ Nakon isključivanja pričekajte da se pogon u potpunosti zaustavi.
- ▶ Ruke, kosu, odjeću i ostala pomagala držite podalje od rotirajućih dijelova.
- ▶ Nikad nemojte otvarati okretnu ruku prilikom obrade.
- ▶ Nemojte uređaj ostavljati uključenim ako je došlo do prekida dovoda struje. Uređaj će se samostalno pokrenuti nakon prekida dovoda struje.
- ▶ Postavljajte ručni mikser na postolje uređaja ili je skidajte s postolja uređaja samo kada je pogon zaustavljen i mrežni utikač iskopčan.
- ▶ Postavljajte i skidajte opremu kada je pogon u stanju mirovanja i uređaj nije priključen na napon.
- ▶ Nikad nemojte dodirivati oštrice golim rukama.
- ▶ Budite oprezni prilikom rukovanja oštrim noževima za rezanje, pražnjenja spremnika i prilikom čišćenja.
- ▶ Prilikom spuštanja okretne ruke nemojte posezati u kućište.
- ▶ Budite oprezni pri obrađivanju vrućih namirnica.
- ▶ Prokuhale namirnice prije obrade ohladite na temperaturu od 70 °C ili nižu.
- ▶ Pridržavajte se uputa za čišćenje.
- ▶ Površine koje dolaze u dodir s namirnicama potrebno je očistiti prije svake upotrebe.

## Izbjegavanje materijalnih šteta

- ▶ Uređaj nemojte koristiti u praznom hodu.
- ▶ Posudu za miješanje nemojte koristiti u pećnici ili običnoj pećnici.

## Pregled

→ Sl. **1**

|          |  |
|----------|--|
| <b>1</b> | Klizač za aktiviranje zatvarača          |
| <b>2</b> | Otvori za zaključavanje                  |
| <b>3</b> | Otvori (sa zatvaračem) za umetanje alata |
| <b>4</b> | Gumbi za otpuštanje                      |
| <b>5</b> | Gumb za otpuštanje                       |
| <b>6</b> | Prekidač                                 |

|           |  |
|-----------|--|
| <b>7</b>  | Stražnji otvor sa zatvaračem               |
| <b>8</b>  | Posuda za miješanje                        |
| <b>9</b>  | Pogonski zupčanik                          |
| <b>10</b> | Brava za ručni mikser                      |
| <b>11</b> | Ručica za zaključavanje                    |
| <b>12</b> | Pogon za posudu                            |
| <b>13</b> | Tipka za otključavanje za okretnu ruku     |
| <b>14</b> | Stalak za opremu s okretnom rukom          |
| <b>16</b> | Pogonski vijak                             |
| <b>17</b> | Kuke za miješanje                          |
| <b>18</b> | Plastična posuda za miješanje <sup>1</sup> |
| <b>19</b> | Donji dio miksera <sup>1</sup>             |
| <b>20</b> | Univerzalni sjekač hrane <sup>1, 2</sup>   |

<sup>1</sup> Ovisno o modelu

<sup>2</sup> posebne upute za uporabu

**Napomena:** Ako neki dio pribora nije sadržan u opsegu isporuke, možete ga naručiti putem servisne službe.

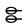

## Upravljački elementi

### Gumb za otpuštanje

Za uklanjanje alata.

**Napomena:** Gumbom za otpuštanje može se upravljati samo kada je prekidač postavljeno na 0.

### Klizač

Prilikom aktiviranja klizača oslobodit će se otvor za umetanje alata  ili stražnji otvor .

Klizač pomičite samo dok je prekidač u položaju 0.

### Gumbi za otpuštanje

Za skidanje dodataka iz stražnjeg otvora.

### Prekidač

| Simbol | Funkcija   |
|--------|--|
| 0      | isključeno   |
| 1      | najmanji broj okretaja   |
| 5      | najveći broj okretaja  |
| M      | trenutni prekidač (najveći broj okretaja), pritisnite na lijevo i držite |

**Napomena:** Kod otvorenog stražnjeg otvora, prekidač za prebacivanje stupnjeva od 1 do 5 nije u funkciji.

## Alati

### Metlice za miješanje

Metlice za miješanje prikladne su za sljedeće primjene:

- tučenje bjelanjaka ili šlaga
- pripremu laganijeg tijesta, kao što su tijesto za biskvit, miješano tijesto i tijesto za palačinke

Preporuke za optimalne rezultate:

- Upotrebljavajte vrhnje s najmanje 30 % udjela masti i pri temperaturi od 4 do 8 °C
- Vrhnje ili bjelanjke tucite u širokoj posudi

**Napomena:** Za pripremu majoneze koristite donji dio miksera.

### Kuke za miješanje

Kuke za miješanje prikladne su za pripremu različitih tijesta, kao što su dizano tijesto, ti-

jesto za kruh, tijesto za pizzu, tijesto za štrudel ili prhko tijesto.

**Napomena:** Maksimalna količina za obradu iznosi 500 g brašna i dodataka.

## Pripremanje uređaja

### Napomene

- Koristite samo iste alate u paru.
- Obratite pažnju na oblik plastičnih dijelova alata kako ih ne biste pomiješali!
- Umećite alat jedan za drugim kako se ne bi zakvačili.

→ Sl. **2** - **5**

## Korištenje sa stalkom za opremu

Koristite samo alate koji su isporučeni uz stalak za opremu.

→ Sl. **6** - **17**

## Korištenje bez stalka za opremu

→ Sl. **18** - **23**

## Donji dio miksera

Donji dio miksera nije prikladan za pripremu pirea koji se sastoji samo od krumpira ili namirnica slične konzistencije.

Donji dio miksera prikladan je za sljedeće primjene:

- miješanje pića
- priprema tijesta za palačinke, majoneze, umaka i hrane za dojenčad
- priprema pirea od kuhanih namirnica, npr. voća, povrća, juha

## Korištenje donjeg dijela miksera

### Napomene

- Tvrdi namirnice usitnite i skuhajite prije pripreme, npr. jabuke, krumpir ili meso.
- Za usitnjavanje sirovih namirnica bez dodatka tekućine, npr. luka, češnjaka ili začinskih biljaka, upotrijebite univerzalni sjekač hrane.
- Prije obrade namirnica u loncu za kuhanje maknite lonac s kuhališta.

→ Sl. **24** - **31**

## Primjer recepta: majoneza

- 1 jaje (žumanjak i bjelanjak)
- 1 žl. senfa
- 1 žl. limunova soka ili octa
- 200-250 ml ulja
- Sol i papar po želji

## Priprema majoneze

### Napomene

- Majoneza se donjim dijelom miksera može pripremiti samo od cijelih jaja (bjelanjak i žumanjak).
- Kad pripremate majonezu, zrak ispod donjeg dijela miksera sprječava dobro povezivanje. Kako biste postigli optimalan rezultat, pustite da zrak izađe prije nego što počnete s miješanjem.

→ Sl. **32** - **36**

## Pregled čišćenja

Očistite pojedinačne dijelove kako je navedeno u tablici.

→ Sl. **37**

## Primjeri primjene

Svakako se pridržavajte maksimalnih količina i vremena obrade koji su navedeni u tablici.

**Napomena:** Kod recepata označenih s (\*) u tablici s receptima ostavite uređaj da se ohladi nakon jednog radnog ciklusa na sobnu temperaturu!

→ Sl. **38**

## Zbrinjavanje starih uređaja u otpad

- ▶ Uređaj zbrinite na ekološki prihvatljiv način. Informacije o aktualnim načinima zbrinjavanja možete dobiti od svog specijalizira-

nog trgovca ili se raspitajte u komunalnoj ili lokalnoj gradskoj upravi.



Ovaj je uređaj označen u skladu s europskom smjernicom 2012/19/EU o otpadnim električnim i elektronskim uređajima (waste electrical and electronic equipment - WEEE). Smjernica određuje okvir za povratak i zbrinjavanje otpadnih uređaja valjan u cijeloj Europskoj Uniji.

## Servisna služba

Detaljne informacije o trajanju jamstva i uvjetima jamstva možete pronaći putem QR koda na priloženom dokumentu o kontaktima servisa i uvjetima jamstva, kod naše servisne službe, svog trgovca ili na našoj internetskoj stranici.

Kontakt podatke za servisnu službu naći ćete putem QR koda na priloženom dokumentu o kontaktima servisa i uvjetima jamstva ili na našoj internetskoj stranici. Informacije u skladu s Uredbom (EU) 2023/826 možete pronaći online pod [www.bosch-home.com](http://www.bosch-home.com) na stranici proizvođača i stranici servisa vašeg uređaja u uputama za uporabu i dodatnim dokumentima.

## **Bezbednost**

- Pažljivo pročitajte ovo uputstvo.
- Uputstva i informacije o proizvodu sačuvajte za kasniju upotrebu ili za narednog vlasnika.

Uređaj koristite samo:

- sa originalnim delovima i priborom.
- Za mućenje, lupanje i mešanje namirnica koje nisu čvrste i tečnosti.
- Za mućenje tečnog testa.
- za količine i vreme obrade koji su uobičajeni za domaćinstvo.
- u privatnom domaćinstvu i u zatvorenim prostorima kućnog okruženja pri sobnoj temperturi.
- na nadmorskim visinama do 2000 m.

Uređaj mora da bude odvojen od mrežnog napajanja nakon svake upotrebe, kada je bez nadzora, pre sastavljanja, rastavljanja ili čišćenja i u slučaju pojave smetnji.

Nosač uređaja koristite samo sa isporučenim ručnom mešalicom. Osobe sa umanjnim psihičkim, čulnim ili mentalnim sposobnostima, ili osobe bez iskustva i/ili znanja, ovaj uređaj mogu da koriste samo pod nadzorom ili ako su obučene za bezbedno korišćenje uređaja i razumeju kakve opasnost pri tome postoje.

Deca se ne smeju igrati uređajem.

Čišćenje i korisničko održavanje ne smeju da obavljaju deca.

Deca ne smeju da koriste ovaj uređaj. Decu udaljite od uređaja i od priključnog kabla.

- ▶ Uređaj sme da se priključi i upotrebljava samo u skladu sa podacima na pločici sa oznakom tipa.
- ▶ Da bi se sprečile opasnosti, zamenu oštećenog mrežnog priključnog voda uređaja mora da izvrši proizvođač, korisnička služba ili osoba sa sličnim kvalifikacijama.
- ▶ Uređaj ili mrežni priključni vod nemojte nikada potapati u vodu ili stavljati u mašinu za pranje posuđa.
- ▶ U namirnice koje se miksiraju nemojte uranjati telo aparata.
- ▶ Nikad nemojte upotrebljavati oštećeni uređaj.
- ▶ Mrežni priključni vod nikada se ne sme dovoditi u kontakt sa vrelim delovima niti povlačiti preko oštrih ivica.
- ▶ Nikada nemojte ostavljati uređaj na vrelim površinama ili u njihovoj blizini.
- ▶ Sačekajte da se pogon nakon isključivanja potpuno umiri.

- ▶ Ruke, kosu, odeću i drugi pribor držite podalje od rotirajućih delova.
- ▶ Nipošto nemojte da podižete zakretnu ručicu tokom obrade.
- ▶ Nipošto nemojte da ostavljate uređaj uključen u slučaju prekida dovoda struje. Uređaj se automatski ponovo pokreće nakon prekida dovoda struje.
- ▶ Ručni mikser postavljajte na postolje uređaja odnosno skidajte sa postolja uređaja samo kada pogon miruje i kada je mrežni utikač izvučen iz napajanja.
- ▶ Dodatni pribor postavljajte i skidajte samo kada pogon miruje a uređaj je isključen sa napajanja.
- ▶ Nipošto nemojte dodirivati oštrice golim rukama.
- ▶ Oprez prilikom rukovanja oštrim noževima za sečenje, kao i prilikom pražnjenja i čišćenja posude.
- ▶ Ne stavljajte ruke u kućište ili u činiju prilikom spuštanja zakretne ručice.
- ▶ Budite oprezni prilikom obrade vruće hrane.
- ▶ Pre nego što ih obradite, vrole namirnice ostavite da se ohlade na 70 °C ili manje.
- ▶ Obratite pažnju na napomene za čišćenje.
- ▶ Površine koje dolaze u dodir sa namirnicama očistite pre svake upotrebe.

## Izbegavanje materijalne štete

- ▶ Uređaj nemojte ostavljati da radi u praznom hodu.
- ▶ Posudu za mućenje nipošto nemojte da koristite u mikrotalasnoj pećnici ili u rerni.

## Pregled

→ Sl. **1**

- |          |  |
|----------|--|
| <b>1</b> | Klizač za aktiviranje zatvarača                |
| <b>2</b> | Otvori za zaključavanje                        |
| <b>3</b> | Otvori (sa zatvaračem) za postavljanje pribora |
| <b>4</b> | Tasteri za otpuštanje                          |
| <b>5</b> | Taster za izbacivanje                          |

- |           |  |
|-----------|--|
| <b>6</b>  | Prekidač                                 |
| <b>7</b>  | Zadnji otvor sa zatvaračem               |
| <b>8</b>  | Posuda za mešanje                        |
| <b>9</b>  | Pogonski zupčanik                        |
| <b>10</b> | Element za zaključavanje ručnog miksera  |
| <b>11</b> | Ručica za zaključavanje                  |
| <b>12</b> | Pogon posude                             |
| <b>13</b> | Taster za otpuštanje zakretne ručice     |
| <b>14</b> | Postolje uređaja sa zakretnom ručicom    |
| <b>15</b> | Turbo metlice za mućenje                 |
| <b>16</b> | Pogonski element sa navojem              |
| <b>17</b> | Metlice za mešanje                       |
| <b>18</b> | Plastična posuda za mućenje <sup>1</sup> |

<sup>1</sup> U zavisnosti od modela

19 Stopa za mešanje<sup>1</sup>20 Univerzalna seckalica<sup>1, 2</sup>

**Napomena:** Ukoliko se neki od dodatnih pribora ne nalazi u sadržaju isporuke, njega možete da naručite putem korisničkog servisa.

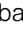

## Upravljački elementi

### Taster za izbacivanje

Za skidanje pribora.

**Napomena:** Taster za izbacivanje može da se pritisne samo kada se prekidač nalazi u položaju 0.

### Klizač

Pomeranjem klizača oslobađa se ili otvor za umetanje pribora  ili zadnji otvor . Klizač pomerajte samo kada je prekidač u položaju 0.

### Tasteri za otpuštanje

Za vađenje dodatnog pribora iz zadnjeg otvora.

### Prekidač

| Simbol | Funkcija   |
|--------|--|
| 0      | isključeno   |
| 1      | najmanji broj obrtaja  |
| 5      | najviši broj obrtaja   |
| M      | trenutno uključivanje (najviši broj obrtaja): pritisnite nalevo i zadržite |

**Napomena:** Kada je otvoren zadnji otvor, promena stepena od 1 do 5 nije u funkciji.

## Pribori

### Metlice za mućenje

Metlice za mućenje su pogodne za sledeće primene:

- mućenje belanaca ili pavlake
- izrada lakog testa, npr. biskvit testa, mućenog testa, testa za palačinke

Preporuke za optimalne rezultate:

- Koristite slatku pavlaku sa najmanje 30% mlečne masti i na temperaturi od 4–8 °C
- Slatku pavlaku ili šlag od belanaca mutite u širokoj posudi

**Napomena:** Za pripremu majoneza koristite stopu za mešanje.

### Kuke za mešenje

Kuke za mešenje su pogodne za izradu različitog testa, npr. testa sa kvascem, testa za picu, testa za štrudlu, testa za hleb ili prhkog testa.

**Napomena:** Maksimalna količina za obradu iznosi 500 g brašna i sastojaka.

### Priprema uređaja

#### Napomene

- Upotrebljavajte samo isti pribor u paru.
- Obratite pažnju na oblik plastičnih delova pribora kako ne biste zamenili pribore!
- Pribor umećite pojedinačno jedan za drugim kako se ne bi zakačili.

→ Sl. **2** - **5**

### Upotreba sa postoljem uređaja

Upotrebljavajte samo one pribore koji su isporučeni uz postolje uređaja.

→ Sl. **6** - **17**

### Upotreba bez postolja uređaja

→ Sl. **18** - **23**

## Stopa za mešanje

Stopa za mešanje nije pogodna za pripremu pirea koji se sastoji samo od krompira ili namirnica slične gustine.

Stopa za mešanje je pogodna za sledeće primene:

- Mešanje pića
- Pripremu testa za palačinke, majoneza, soseva i hrane za bebe
- Pasiranje kuvanih namirnica, npr. voća, povrća i supa

### Upotreba stope za mešanje

#### Napomene

- Čvrste namirnice, npr. jabuke, krompir ili meso, usitnite pre obrade i skuvajte ih tako da omekšaju.
- Za usitnjavanje sirovih namirnica bez dodavanja tečnosti, na primer, crnog luka, belog luka ili začinskog bilja, koristite univerzalnu seckalicu.

<sup>1</sup> U zavisnosti od modela

<sup>2</sup> zasebno uputstvo za upotrebu

- Pre nego što obradite namirnice u loncu za kuvanje skinite lonac sa ringle.

→ Sl. **24** - **31**

### Primer recepta za majonez

- 1 jaje (žumance i belance)
- 1 supena kašika senfa
- 1 supena kašika soka od limuna ili sirćeta
- 200-250 ml ulja
- So i biber po želji

### Priprema majoneza

#### Napomene

- Za pripremu majoneza pomoću noge za mešanje mora da se koriste cela jaja (belance i žumance).
- Kada pripremate majonez, vazduh ispod noge za mešanje sprečava optimalno vezivanje. Da biste postigli optimalne rezultate, pustite vazduh da se oslobodi pre nego što počnete sa mešanjem.

→ Sl. **32** - **36**

### Pregled čišćenja

Očistite pojedinačne delove, kao što je navedeno u tabeli.

→ Sl. **37**

### Primeri primene

Obavezno se pridržavajte maksimalnih količina i vremena obrade navedenih u tabeli.

**Napomena:** Za recepte iz tabele koji su označeni sa (\*), uređaj ostavite da se ohladi na sobnu temperaturu nakon svakog radnog ciklusa!

→ Sl. **38**

## Odlaganje starih uređaja u otpad

- ▶ Uređaj odložite u otpad na ekološki prihvatljiv način. O aktuelnim načinima odlaganja u otpad informišite se kod svog specijalizovanog prodavca ili u svojoj opštinskoj odn. gradskoj upravi.



Ovaj je aparat označen u skladu sa evropskom smernicom 2012/19/EU o otpadnim električnim i elektronskim aparatima (waste electrical and electronic equipment - WEEE). Smernica određuje okvir za povratak i reciklažu otpadnih aparata koji važi u celoj Evropskoj Uniji.

## Korisnička služba

Detaljne informacije o garantnom periodu i uslovima garancije u vašoj zemlji možete dobiti preko QR koda u priloženom dokumentu za podatke za kontakt servisa i uslovima garancije, u korisničkom servisu, kod prodavca ili na našoj internet stranici.

Podatke za kontak korisničkog servisa možete dobiti preko QR koda u priloženom dokumentu za podatke za kontakt servisa i uslovima garancije ili na našoj internet stranici.

U skladu sa direktivom (EU) 2023/826, informaciju možete da pogledate online na [www.bosch-home.com](http://www.bosch-home.com) na stranici uređaja i stranici za servis vašeg uređaja u uputstvu za upotrebu i dodatnim dokumentima.

## **Безбедност**

- Внимателно прочитајте го упатството.
- Чувајте го упатството и информациите за производот за подоцнежна употреба или за следните сопственици.

Користете го уредот само:

- со оригинални делови и опрема.
- за мешање и блендирање меки намирници и течности.
- за месење меко тесто.
- за нормални количини на обработка и време на обработка во домаќинството.
- во домаќинства и во затворени простории во домот на собна температура.
- до висина од максимум 2000 m надморска височина.

Уредот секогаш мора да биде исклучен од струја по секоја употреба, доколку не е под надзор, пред склопување, расклопување или чистење и во случај на дефект.

Користете го држачот за уредот само со испорачаниот рачен миксер.

Овој уред може да го употребуваат лица со намалени физички, сензорни или ментални способности или кои немаат искуство и/или знаење, ако се надгледувани или советувани за безбедно ракување со уредот и ги разбираат опасностите коишто може да произлезат од тоа.

Децата не смеат да играат со уредот.

Деца не смеат да го чистат и одржуваат уредот.

Уредот не смее да се користи од страна на деца. Децата мора да бидат подалеку од уредот и приклучните кабли.

- ▶ Приклучете го и користете го уредот само според податоците на спецификационата плочка.
- ▶ Ако се оштети кабелот за струја на овој уред, мора да го замени производителот или неговата сервисната служба или пак лице со слична квалификација, за да се избегнат опасности.
- ▶ Никогаш не потопувајте уредот или кабелот за струја во вода или не го ставајте во машина за миење садови.
- ▶ Никогаш не го допирајте основниот уред со намирниците што треба да се блендираат.
- ▶ Никогаш не користете оштетен уред.
- ▶ Кабелот за струја никогаш не смее да дојде во контакт со жешките делови со остри рабови.

- ▶ Никогаш не го ставајте уредот на или во близина на жешки површини.
- ▶ По исклучувањето почекајте на целосно мирување на погонот.
- ▶ Држете ги дланките, косата, облеката и приборот за јадење подалеку од ротирачките делови.
- ▶ Никогаш не отворајте го подвижниот крак при обработката.
- ▶ Никогаш не оставајте го апаратот вклучен во случаи кога снемало струја. Апаратот ќе продолжи да работи по враќањето на струјата.
- ▶ Ставајте го рачниот миксер на штендерот за уреди или вадете го од штендерот за уреди само кога погонот е во мирување и кога приклучокот за струја и извлечен.
- ▶ Прикачувајте и отстранувајте ги додатоците само кога погонот е во мирување и апаратот е исклучен.
- ▶ Никогаш не допирајте ги острите рабови со раце.
- ▶ Бидете претпазливи при ракување ракувате со остри ножеви за сечење, при празнење на садот и при чистење.
- ▶ Не посегајте во куќиштето или садот кога го спуштате подвижниот крак.
- ▶ Бидете внимателни кога обработувате топла храна.
- ▶ Оставете ја да се олади храната што се готви пред обработката на 70 °C или помалку.
- ▶ Внимавајте на напомените за чистење.
- ▶ Чистете ги површините што доаѓаат во допир со храна пред секоја употреба.

## Избегнување материјални штети

- ▶ Никогаш не користете го апаратот напразно.
- ▶ Никогаш не користете го садот за блендирање во микробранова печка или во рерна.

## Преглед

→ Сл. **1**

- |          |   |
|----------|---|
| <b>1</b> | Лизгач за активирање на затворацот                  |
| <b>2</b> | Отвори за бравата                                   |
| <b>3</b> | Отвори (со затвораќ) за вметнување на инструментите |
| <b>4</b> | Копчиња за отклучување                              |

- |           |   |
|-----------|---|
| <b>5</b>  | Копче за исфрлање                       |
| <b>6</b>  | Прекинувач                              |
| <b>7</b>  | Заден отвор со затворац                 |
| <b>8</b>  | Сад за матење                           |
| <b>9</b>  | Погонски запченик                       |
| <b>10</b> | Брава за рачниот миксер                 |
| <b>11</b> | Дршка за бравата                        |
| <b>12</b> | Погон на садот                          |
| <b>13</b> | Копче за отклучување на подвижниот крак |
| <b>14</b> | Штендер за уреди со подвижен крак       |
| <b>15</b> | Turbo-мешалки                           |
| <b>16</b> | Погонска завртка                        |
| <b>17</b> | Кукасти маталки за тесто                |

18 Сад за блендирање од пластика<sup>1</sup>

19 Мешалка<sup>1</sup>

20 Универзална сецкалка<sup>1,2</sup>

**Забелешка:** Доколку некој додаток не е содржан во обемот на испораката, може да го порачате преку сервисната служба.



## Контролни елементи

### Копче за исфрлање

За вадење на инструментите.

**Забелешка:** Копчето за исфрлање се активира само кога прекинувачот стои на 0.

### Лизгач

При активирање на лизгачот, се ослободува или отворот за вметнување на инструментите  или задниот отвор .

Движете го лизгачот само во позиција на прекинувачот 0.

### Копчиња за отклучување

За вадење на додатоките од задниот отвор.

### Прекинувач

| Ознака | Функција  |
|--------|---|
| 0      | исклучено   |
| 1      | најнизок број на вртежи   |
| 5      | највисок број на вртежи   |
| M      | Притиснете го моментното префрлување (најголема брзина) налево и задржете |

**Забелешка:** Во случај на отворен заден отвор, префрлувањето на степените 1 до 5 не е во функција.

## Инструменти

### Мешалки

Мешалките се погодни за следниве примени:

- матење белки или хопла

- правење лесни теста, како на пр. тесто за бисквити, смеса, тесто за палачинки

Препораки за оптимални резултати:

- Користете павлака со најмала содржина на масти од 30% и макс. 4-8 °C
- Матете ги павлаката и белките во широк сад

**Забелешка:** За подготовка на мајонез, користите ја мешалка.

### Кукасти маталки за тесто

Кукастите маталки за тесто се соодветни за правење на различни теста како тесто со квасец, тесто за пица, тесто за штрудла, тесто за леб или тарт.

**Забелешка:** Максималната количина за обработка изнесува 500 г брашно и состојки.

## Подготовка на уредот

### Забелешки

- Користете само исти инструменти во пар.
- Обрнете внимание на пластичните делови на инструментите, со цел да се избегне мешање на инструментите!
- Вметнувајте ги инструментите посебно еден по друг за да се избегне заглавување.

→ Сл. **2** - **5**

### Употреба со штендер за уреди

Користете ги само инструментите што се испорачуваат со штендер за уреди.

→ Сл. **6** - **17**

### Употреба без штендер за уреди

→ Сл. **18** - **23**

### Мешалка

Мешалката не е погодна за подготовка на пиреа што се состојат само од

<sup>1</sup> Во зависност од моделот

<sup>2</sup> одделни упатства за користење

компири и храна со слична конзистентност.

Мешалката е погодна за следниве примени:

- Блендирање пијалаци
- Подготвување тесто за палачинки, мајонез, сосови и храна за бебиња
- Правење пире од зготвена храна, на пр. овошје, зеленчук супи

## Користење на мешалка

### Забелешки

- Цврстата храна исецкајте ја и сварете ја пред обработката додека на омекне, на пр. јаболки, компири или месо.
- За сецкање сурова храна без додавање течност, како на пр. кромид, лук или билки, користете универзална сецкалка.
- Пред обработка на храната во тенцере за готвење, тргнете го тенцерето од ринглата.

→ Сл. **24** - **31**

### Рецепт за пример за мајонез

- 1 јајце (жолчка и белка)
- 1 супена лажица сенф
- 1 супена лажица сок од лимон или оцет
- 200-250 ml масло
- Сол и бибер по вкус

## Подготовка на мајонез

### Забелешки

- Мајонез може да се подготвува со мешалката само од цели јајца (белка и жолчка).
- Доколку подготвувате мајонез, воздухот под мешалката спречува добро врзување. За да се постигне оптимален резултат, оставете го воздухот да излезе пред да блендирате.

→ Сл. **32** - **36**

## Преглед на чистењето

Исчистете ги поединечните делови како што е дадено во табелата.

→ Сл. **37**

## Примери за употреба

Задолжително земајте ги предвид максималните количини и времиња на обработка во табелата.

**Забелешка:** Кај рецептите означени со (\*) во табелата со рецепти, оставете го уредот да се излади на собна температура по секој циклус!

→ Сл. **38**

## Отстранување на стариот уред

- ▶ Отстранете го уредот согласно прописите за животна средина. Информации за тековните начини на фрлање во отпад можете да добиете од специјализиран продавач и од регионалните или градските власти.



Овој апарат е означен според европскиот пропис 2012/19/ЕЗ за електро и електронски апарати (waste electrical and electronic equipment – WEEE). Прописот ја дава рамката за враќање и искористување на старите апарати, важечко широм Европа.

## Сервисна служба

Подетални информации за траењето на гарантниот период и гарантните услови во вашата земја може да добиете со скенирање на QR-кодот на приложениот документ за детали за контакт на контакт центарот и условите за гаранција, од нашата сервисна служба, вашиот дилер или на нашата веб-страница. Деталите за контакт на сервисната служба може да ги најдете со скенирање на QR-кодот на приложениот документ за за детали за контакт на контакт центарот и условите за гаранција или на нашата веб-страница.

Информациите во согласност со Регулативата (EU) 2023/826 може да ги најдете на интернет под [www.bosch-home.com](http://www.bosch-home.com) на страницата за

**mk** Сервисна служба

производот и услугата на вашиот уред

во упатството за користење и  
дополнителни документи.

## **Siguria**

- Lexoni me kujdes këtë manual.
- Ruani manualin dhe informacionet e produktit për përdorim të mëvonshëm ose për zotëruesin pasardhës të saj.

Përdoreni pajisjen vetëm:

- me pjesë dhe aksesorë origjinalë.
- për trazimin, rrahjen dhe përzierjen e ushqimeve të buta dhe të lëngjeve.
- për ngjeshjen e brumit të butë.
- për sasi dhe kohë përgatitjeje që janë të zakonshme për përdorim familjar.
- në shtëpi dhe në ambiente të mbyllura të mjedisit shtëpiak në temperaturën e ambientit.
- deri në një lartësi prej 2000 m mbi nivelin e detit.

Pajisja duhet të hiqet nga spina pas çdo përdorimi, kur lihet pa mbikëqyrje, para montimit, çmontimit ose pastrimit dhe në rast avarie.

Përdoreni njësinë bazë të pajisjes vetëm me përzierësin e dorës të ofruar.

Kjo pajisje mund të përdoret nga personat me aftësi të kufizuara fizike, ndijuese ose mendore apo ose me mungesë përvoje dhe/ose njohurish nëse këta mbikëqyren ose udhëzohen në lidhje me përdorimin e sigurt të pajisjes dhe ata i kuptojnë rreziqet që mund të shkaktohen nga përdorimi i gabuar.

Mos lejoni fëmijët që të luajnë me pajisjen.

Pastrimi dhe mirëmbajtja nga ana e përdoruesit nuk duhet kryer nga fëmijët.

Pajisja nuk duhet të përdoret nga fëmijët. Mbani fëmijët larg nga pajisja dhe nga kabllloja e lidhjes elektrike.

- ▶ Lidhni pajisjen dhe vëreni në përdorim vetëm në rrjet elektrik sipas të dhënave në etiketën e parametrave.
- ▶ Nëse dëmtohet kordoni elektrik i pajisjes, atëherë ai duhet të zëvendësohet nga prodhuesi ose shërbimi i tij për klientin ose nga një person i ngjashëm i kualifikuar, për të evituar rreziqet e mundshme.
- ▶ Mos e zhytni kurrë kordonin elektrik ose pajisjen në ujë ose mos e futni të enëlarëse.
- ▶ Mos e zhytni kurrë pajisjen bazë në ushqimin e përzier.
- ▶ Kurrë mos vini në punë një pajisje të dëmtuar.

- ▶ Mos lejoni kurrë të linja elektrike të bjerë në kontakt me pjesët e nxehta, as mos e tërhiqni mbi skaje të mprehta.
- ▶ Asnjëherë mos e vendosni pajisjen mbi ose afër sipërfaqeve të nxehta.
- ▶ Pas fikjes pritni derisa motori të ketë ndaluar plotësisht.
- ▶ Mbajini duart, flokët, rrobat dhe mjete të tjera larg pjesëve rrotulluese.
- ▶ Mos e hapni kurrë krahun rrotullues gjatë përpunimit.
- ▶ Mos e lini kurrë pajisjen të ndezur nëse ju ikin dritat. Pajisja rindizet vetvetiu pas ardhjes së dritave.
- ▶ Vendoseni mikserin e dorës në mbajtësen e pajisjes ose hiqeni nga mbajtësja e pajisjes vetëm kur motori të ketë ndaluar dhe të jetë hequr nga priza.
- ▶ Vendosini i hiqini aksesorët vetëm kur njësia të jetë e palëvizshme dhe pajisja të jetë hequr nga priza.
- ▶ Mos i prekni kurrë tehet me duar të zhveshura.
- ▶ Bëni kujdes kur manovroni thikat e mprehta për prerje, zbrazi enën dhe pastroni.
- ▶ Mos e vendosni në kuti apo enë kur e ulni krahun rrotullues.
- ▶ Bëni kujdes kur procesoni ushqime të nxehta.
- ▶ Lëreni ushqimin e gatuar të ftohet në 70°C e poshtë përpara se ta procesoni.
- ▶ Ndiqni udhëzimet e pastrimit.
- ▶ Pastrojini përpara çdo përdorimi sipërfaqet që bien në kontakt me ushqimin.

## Shmangia e dëmeve materiale

- ▶ Mos e vini kurrë në punë pajisjen në neutral.
- ▶ Mos e përdorni kurrë kanën e mikserit në mikrovalë apo furrë.

## Përmbledhje

→ Fig. 1

- 1 Shtytësi për aktivizimin e mbylljes
- 2 Hyrjet për kyçjen
- 3 Hyrjet (me mbyllje) për vendosjen e veglave
- 4 Tastet e lirimit
- 5 Tasti i nxjerrjes

- 6 Çelësi
- 7 Hyrja e pasme me kapak
- 8 Ena e përzierjes
- 9 Ingranazhi
- 10 Kyçja për mikserin e dorës
- 11 Levat e kyçjes
- 12 Drejtuesi i enës
- 13 Tasti i zhbllokimit për krahun me rrotullim
- 14 Mbajtësja e pajisjes me krahun me rrotullim
- 15 Rrahëse Turbo
- 16 Vida e motorit
- 17 Grepat trazues

**18** Kana plastike e mikserit <sup>1</sup>**19** Bazamenti i mikserit <sup>1</sup>**20** Copëtuesi universal <sup>1, 2</sup>

**Shënim:** Nëse një aksesori nuk përfshihet, mund ta porositni përmes shërbimit të klientit.



## Elementet e përdorimit

### Tasti i nxjerrjes

Për heqjen e veglave.

**Shënim:** Tasti i nxjerrjes mund të përdoret vetëm pasi ndizet çelësi 0.

### Shtytësi

Kur aktivizohet shtytësi, lirohet hyrja për futjen e veglave  ose hyrja e pasme . Lëvizeni shtytësin vetëm në pozicionin e çelësit 0.

### Tastet e lirimit

Për heqjen e aksesoreve nga hyrja e pasme.

### Çelësi

| Simboli | Funksioni  |
|---------|--|
| 0       | fikur  |
| 1       | shpejtësia më e ulët   |
| 5       | shpejtësia më e lartë  |
| M       | Shtypni ndezjen e menjëhershme (shpejtësia më e lartë) nga e majta dhe mbajeni |

**Shënim:** Kur është hapur hyrja e pasme, ndezja graduale 1 deri 5 nuk punon.

## Veglat e punës

### Rrahëse

Rrahëset janë të përshtatshme për përdorimet e mëposhtme:

- rrahjen e të bardhave të vezëve apo të kremit
- zënien e brumeve të lehta, si p.sh. për pandispanjë, kek, petulla

Rekomandimet për rezultate optimale:

- Përdorni krem me të paktën 30% përmbajtje yndyre dhe në 4-8°C

- Rriheni kremin apo të bardhat e vezëve në një enë të gjerë

**Shënim:** Për përgatitjen e majonezës përdorni bazamentin e mikserit.

### Grepat trazues

Grepat trazues janë të përshtatshëm për zënien e brumeve të ndryshme, si p.sh. me maja, për bukë, picë, shtrudel ose peta.

**Shënim:** Sasia maksimale e përpunimit është 500 g miell dhe përbërës.

### Përgatitja e pajisjes

#### Shënime

- Përdorni vetëm të njëjtat vegla në çifte.
- Respekttoni formën e pjesëve plastike në vegla për të evituar ngatërrimin e veglave!
- Futini veglat një nga një për të evituar kapjen me njëra-tjetrën.

→ Fig. **2** - **5**

### Përdorimi me mbajtësen e pajisjes

Përdorni veglat që kanë ardhur me mbajtësen e pajisjes.

→ Fig. **6** - **17**

### Përdorimi pa mbajtësen e pajisjes

→ Fig. **18** - **23**

## Bazamenti i mikserit

Bazamenti i mikserit nuk është i përshtatshëm për përgatitjen e pureve të përbëra vetëm prej patateve apo ushqimeve me konsistencë të ngjashme.

Bazamenti i mikserit është i përshtatshëm për përdorimet e mëposhtme:

- Përzierjen e pijeve
- Përgatitjen e brumit për petulla, majonezës, salcave dhe ushqimit për foshnja
- Ushqime pure të gatuar, p.sh. fruta, perime, supa

### Përdorimi i bazamentit të mikserit

#### Shënime

- Copëtojini ushqimet e ngurta përpara procesimit dhe gatuajini derisa të zbuten, si p.sh. mollët, patatet apo mishin.

<sup>1</sup> Sipas modelit

<sup>2</sup> separate Udhëzues përdorimi

## sq Përmbledhje e pastrimit

- Përdorni copëtuesin universal për copëtimin e ushqimeve të pagatuara pa shtuar lëngje, si p.sh. qepët, hudhrrat apo barishtet.
- Përpara se të procesoni ushqimin në tenxhere, hiqeni tenxheren nga vatra e gatimit.

→ Fig. 24 - 31

## Shembull recete Majoneze

- 1 vezë (e verdha dhe e bardha)
- 1 lugë gjelle mustardë
- 1 lugë gjelle lëng limoni ose uthull
- 200-250 ml vaj
- Kripë dhe piper sipas dëshirës

## Përgatitja e majonezës

### Shënime

- Majoneza mund të përgatitet me bazamentin e mikserit vetëm nga vezë të plota (të bardhat dhe të verdhat e vezëve).
- Kur e përgatisni majonezën, ajri nën bazamentin e mikserit pengon ngjytjen e mirë. Për rezultate optimale, lëreni ajrin të largohet përpara përzierjes.

→ Fig. 32 - 36

## Përmbledhje e pastrimit

Pastrojeni secilën pjesë sipas përcaktimit në tabelë.

→ Fig. 37

## Shembuj përdorimi

Kushtojuni vëmendje sasive maksimale dhe kohëve të procesimit në tabelë.

**Shënim:** Në recetat e shënuara me (\*) në tabelën e recetave, lëreni pajisjen të ftohet

në temperaturën e ambientit pas çdo cikli pune!

→ Fig. 38

## Hedhja e pajisjes së vjetër

- ▶ Hidheni pajisjen në mënyrë të përshtatshme për mjedisin. Informacioni për mënyrat aktuale të hedhjes mund të merret nga shitësi specialist, si dhe pranë administratës vendore të komunës ose qytetit.



Ky aparat përmban shënjën e aparaturave elektrike dhe elektroteknike sipas Udhëzimit 2012/19/EU (waste electrical and electronic equipment - WEEE). Udhëzimi jep kuadrin ligjor për te drejtën e kthimit mbrapsht të aparaturave të përdorura në të gjithë BE.

## Shërbimi i klientit

Informacionet e detajuara rreth kohëzgjatjes së garancisë dhe kushteve të garancisë në vendin tuaj i gjeni përmes kodit QR në dokumentin bashkëngjitur kontakteve të shërbimit dhe kushteve të garancisë, të shërbimi ynë i klientit, shitësi juaj ose në faqen tonë të internetit. Të dhënat e kontaktit të shërbimit të klientit i gjeni përmes kodit QR në dokumentin bashkëngjitur kontakteve të shërbimit dhe kushteve të garancisë ose në faqen tonë të internetit.

Informacionet sipas rregullores (EU) 2023/826 i gjeni online në [www.bosch-home.com](http://www.bosch-home.com) tek faqja e produktit dhe faqja e shërbimit të pajisjes suaj, në udhëzuesin e përdorimit dhe dokumentet shtesë.





# Thank you for buying a Bosch Home Appliance!

Register your new device on MyBosch now and profit directly from:

- **Expert tips & tricks for your appliance**
- **Warranty extension options**
- **Discounts for accessories & spare-parts**
- **Digital manual and all appliance data at hand**
- **Easy access to Bosch Home Appliances Service**

Free and easy registration – also on mobile phones:

**[www.bosch-home.com/welcome](http://www.bosch-home.com/welcome)**



## Looking for help? You'll find it here.

Expert advice for your Bosch home appliances, help with problems or a repair from Bosch experts.

Find out everything about the many ways Bosch can support you:

**[www.bosch-home.com/service](http://www.bosch-home.com/service)**

Contact data of all countries are listed in the attached service directory.

### **BSH Hausgeräte GmbH**

Carl-Wery-Straße 34  
81739 München, GERMANY  
[www.bosch-home.com](http://www.bosch-home.com)

A Bosch Company



**8001248602** (050329)

sl, hr, sr, mk, sq