

**USA** office: Fontana   **ITA** office: Milano   **AUS** office: Truganina   **POL** office: Gdańsk  
**DEU** office: FDS GmbH, Neuer Höltingbaum 36, 22143 Hamburg, Deutschland  
**GBR** office: FDS Corporation Limited, Unit 4, Blackacre Road, Great Blakenham,  
Ipswich, Ip6 0FL, United Kingdom   **FRA** office: Saint Vigor d'Ymonville

Rotating Shelf  
Drehbares Regal  
Étagère Rotative  
Estantería Giratoria  
Scaffale Rotante  
Półka obrotowa  
Roterende plank

**TP10360**

THIS INSTRUCTION BOOKLET CONTAINS **IMPORTANT** SAFETY INFORMATION.  
PLEASE READ AND KEEP FOR FUTURE REFERENCE.

EN



### Before You Start

- ⚠ Please read all instructions carefully.
- ⚠ Retain instructions for future reference.
- ⚠ Separate and count all parts and hardware.
- ⚠ Read through each step carefully and follow the proper order.
- ⚠ We recommend that, where possible, all items are assembled near to the area in which they will be placed in use, to avoid moving the product unnecessarily once assembled.
- ⚠ Always place the product on a flat, steady and stable surface.
- ⚠ Keep all small parts and packaging materials for this product away from babies and children as they potentially pose a serious choking hazard.

DE



### Vor dem Beginnen

- ⚠ Bitte lesen Sie alle Anweisungen sorgfältig durch.
- ⚠ Bewahren Sie die Anweisungen zur zukünftigen Verwendung auf.
- ⚠ Überprüfen Sie, ob alle Teile und Zubehörteile vorhanden sind.
- ⚠ Lesen Sie jeden Schritt sorgfältig durch und befolgen Sie die richtige Reihenfolge.
- ⚠ Wir empfehlen, alle Teile möglichst in der Nähe des Aufstellungsortes zu montieren, um unnötige Bewegungen nach der Montage zu vermeiden.
- ⚠ Stellen Sie den Artikel immer auf eine ebene, feste und stabile Fläche.
- ⚠ Halten Sie alle kleinen Teile und Verpackungsmaterialien fern von Babys und Kindern, ansonsten besteht Erstickengefahr.

FR



### Avant de Commencer

- ⚠ Veuillez lire attentivement toutes les instructions.
- ⚠ Conservez les instructions pour vous y référer ultérieurement.
- ⚠ Vérifiez toutes les pièces et les accessoires.
- ⚠ Lisez attentivement chaque étape et suivez l'ordre correct.
- ⚠ Nous recommandons que, dans la mesure du possible, tous les produits soient assemblés à proximité de la zone où ils seront utilisés, afin d'éviter tout déplacement inutile du produit une fois assemblé.
- ⚠ Placez toujours le produit sur une surface plane et stable.
- ⚠ Conservez toutes les petites pièces de ce produit et les matériaux d'emballage hors de portée des bébés et des enfants, car ils pourraient présenter un risque d'étouffement.

ES



### Antes de Empezar

- ⚠ Lea atentamente todas las instrucciones.
- ⚠ Conserve las instrucciones para futuras consultas.
- ⚠ Separe y cuente todas las piezas y los accesorios.
- ⚠ Lea detenidamente cada paso y siga el orden correcto.
- ⚠ Recomendamos que, siempre que sea posible, todos los elementos se monten cerca de la zona en la que se van a utilizar, para evitar mover el producto innecesariamente una vez montado.
- ⚠ Coloque siempre el producto sobre una superficie plana, estable y firme.
- ⚠ Mantenga todas las piezas pequeñas y los materiales de embalaje de este producto lejos de los bebés y los niños, ya que pueden representar un grave riesgo de asfixia.

IT



### Prima di Iniziare

- ⚠ Si prega di leggere attentamente tutte le istruzioni.
- ⚠ Conservare le istruzioni per riferimento futuro.
- ⚠ Separare e contare tutte le parti e gli accessori.
- ⚠ Leggere attentamente ogni passo e seguire l'ordine corretto.
- ⚠ Si consiglia, ove possibile, di assemblare tutti gli articoli vicino alla zona in cui verranno posti in uso, per evitare di spostare inutilmente il prodotto una volta assemblato.
- ⚠ Posizionare sempre il prodotto su una superficie piana, stabile.
- ⚠ Tenere tutte le piccole parti e i materiali di imballaggio di questo prodotto lontano dalla portata di neonati e bambini, in quanto possono costituire un serio pericolo di soffocamento.

PL



### Zanim Zacziesz

- ⚠ Zapoznaj się z instrukcją.
- ⚠ Zachowaj instrukcję do wglądu.
- ⚠ Posortuj części i upewnij się, że zestaw jest kompletny.
- ⚠ Zapoznaj się ze sposobem montażu i postępuj zgodnie z instrukcją.
- ⚠ Zalecamy, aby montaż odbywał się możliwie najbliżej miejsca docelowego położenia produktu, aby uniknąć niepotrzebnego przesuwania.
- ⚠ Upewnij się, że produkt znajdzie się na płaskiej i stabilnej powierzchni.
- ⚠ Upewnij się, że materiały wykorzystane podczas pakowania produktu oraz jego elementy znajdują się poza zasięgiem dzieci.

NL



### Voordat U Begint

- ⚠ Lees alstublieft alle instructies zorgvuldig door.
- ⚠ Bewaar de instructies voor toekomstig gebruik.
- ⚠ Scheid en tel alle onderdelen en beslag.
- ⚠ Lees elke stap zorgvuldig door en volg de juiste volgorde.
- ⚠ Wij raden aan om, waar mogelijk, alle items te monteren in de nabijheid van de plaats waar ze zullen worden gebruikt, om onnodige verplaatsing van het product na montage te voorkomen.
- ⚠ Plaats het product altijd op een vlak, stabiel en stevig oppervlak.
- ⚠ Houd alle kleine onderdelen en verpakkingsmaterialen van dit product buiten bereik van baby's en kinderen omdat ze een ernstig verstikkingsgevaar kunnen vormen.

**EN: WARNING**

Assembly required by an adult.  
Not suitable for children under 3 years of age.

**DE: ACHTUNG**

Montage durch einen Erwachsenen erforderlich.  
Nicht geeignet für Kinder unter 3 Jahren.

**FR: AVERTISSEMENT**

L'assemblage doit être effectué par un adulte.  
Ne convient pas aux enfants de moins de 3 ans.

**ES: ADVERTENCIA**

Montaje requerido por un adulto.  
No apto para niños menores de 3 años.

**IT: ATTENZIONE**

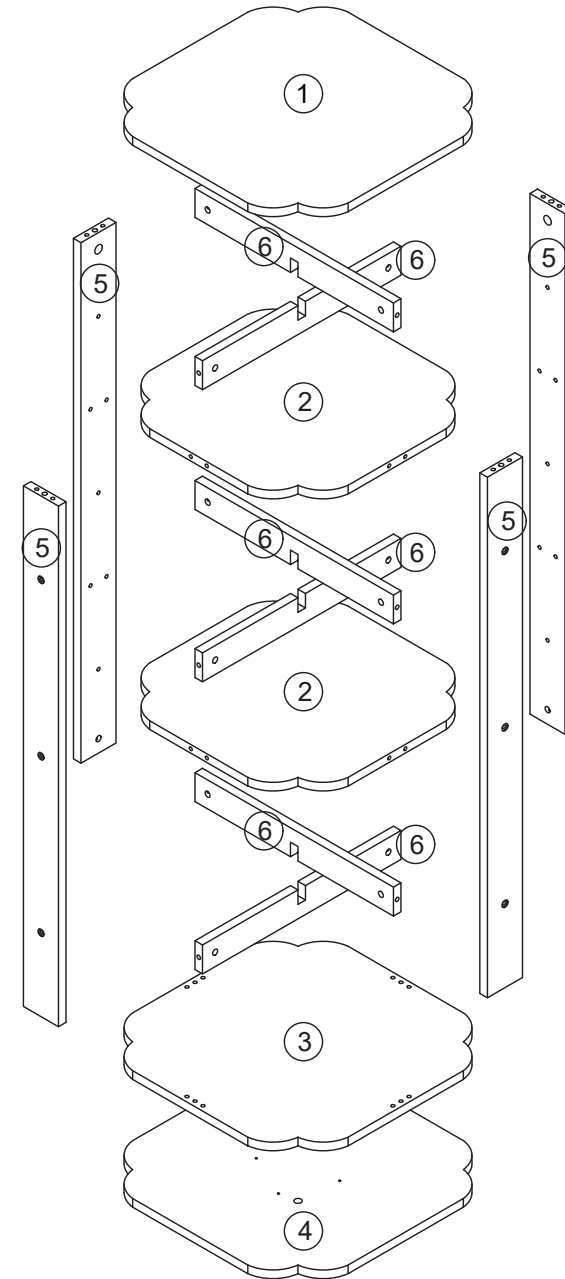
Il montaggio è richiesto da un adulto.  
Non adatto a bambini di età inferiore a 3 anni.

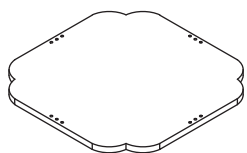
**PL: OSTRZEŻENIE**

Wymagany montaż przez osobę dorosłą.  
Nieodpowiednie dla dzieci poniżej 3 roku życia.

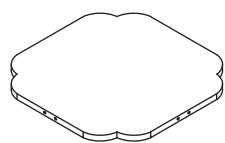
**NL: WAARSCHUWING**

Montage vereist door een volwassene.  
Niet geschikt voor kinderen jonger dan 3 jaar.

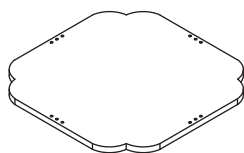




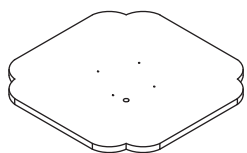
1 x1



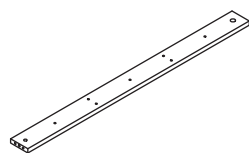
2 x2



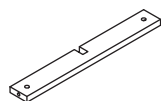
3 x1



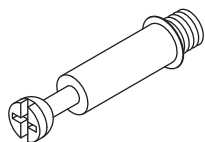
4 x1



5 x4



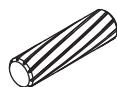
6 x6



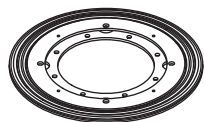
M6x35  
A x4



Ø15x10  
B x4



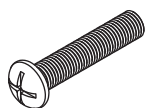
Ø6x30  
C x32



Ø230  
D x1



M4x12  
E x8



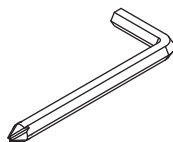
M6x40  
F x16



M6x10x10.2  
G x16



Ø20  
H x4



M5  
I x1

**EN:** To ensure that each screw can be installed vertically, it is recommended to manually install them.

**DE:** Um sicherzustellen, dass jede Schraube senkrecht eingebaut werden kann, wird empfohlen, sie von Hand einzubauen.

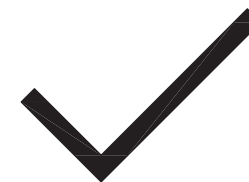
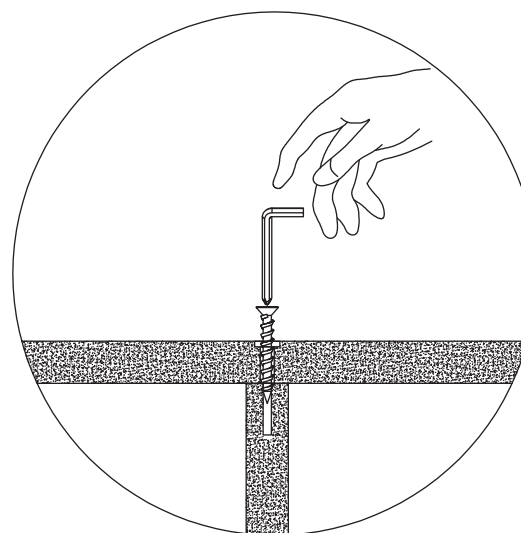
**FR:** Pour s'assurer que chaque vis peut être installée verticalement, il est recommandé de les installer manuellement.

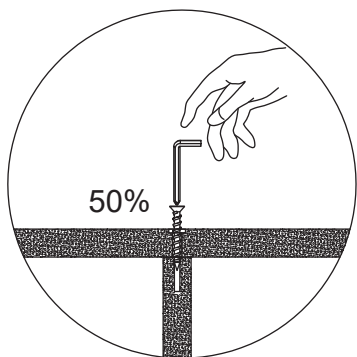
**ES:** Para garantizar que cada tornillo pueda instalarse verticalmente, se recomienda instalarlos manualmente.

**IT:** Per garantire che ogni vite possa essere installata verticalmente si raccomanda di installarla manualmente.

**PL:** Aby mieć pewność, że każda śruba została zamontowana pionowo, zaleca się montaż ręczny.

**NL:** Om ervoor te zorgen dat elke schroef verticaal kan worden ingestaleed, is het aanbevolen om ze handmatig te installeren.





**EN:** If you still prefer to use a power drill, please initially screw them in manually by 50%.

**DE:** Wenn Sie dennoch eine Bohrmaschine verwenden möchten, schrauben Sie sie bitte zunächst zu 50 % von Hand ein.

**FR:** Si vous préférez toujours utiliser une perceuse électrique, veuillez d'abord les visser manuellement à 50 %.

**ES:** Si aún así prefiere utilizar un

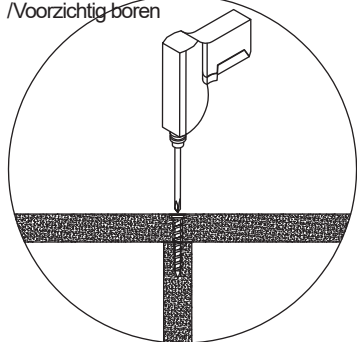
taladro eléctrico, enrósquelos manualmente en un 50%.

**IT:** Se si preferisce comunque utilizzare un trapano elettrico, all'inizio si consiglia di avvitarli manualmente al 50%.

**PL:** Jeżeli nadal chcesz używać wkrętarci, najpierw wkręć ją ręcznie na 50%.

**NL:** Als je toch liever een boormachine gebruikt, schroef ze dan eerst voor 50% handmatig vast.

Drill in carefully /Vorsichtig einbohren  
/Percez soigneusement /Taladre con cuidado.  
/Forare con attenzione /Wierć ostrożnie  
/Voorzichtig boren



**EN:** Ensure that you hold the power drill vertically and use the lowest RPM setting.

**DE:** Achten Sie darauf, dass Sie die Bohrmaschine senkrecht halten und die niedrigste Drehzahlstufe verwenden.

**FR:** Veillez à tenir la perceuse verticalement et à utiliser le régime le plus bas.

**ES:** Asegúrese de sujetar el taladro

verticalmente y utilice el ajuste de RPM más bajo.

**IT:** Assicurarsi di tenere il trapano in verticale e di utilizzare l'impostazione di RPM più bassa.

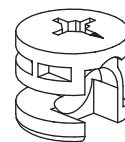
**PL:** Upewnij się, że trzymasz wkrętarkę pionowo i używasz najniższej prędkości obrotowej.

**NL:** Zorg ervoor dat je de boormachine verticaal houdt en gebruik het laagste toerental.

## ATTENTION /ACHTUNG /ATTENTION /ATENCIÓN /ATTENZIONE /OSTRZEŻENIE /LET OP

### INSTALLING CAM LOCKS /MONTAGE DER NOCHENSCHLÖSSER INSTALLATION DES SERRURES À CAME /MONTAJE DE LOS CIERRES DE LEVA/INSTALLAZIONE DELLE SERRATURE A CAMME/MONTAŻ BLOKADY KRZYWKOWEJ/NOKKENSLOTEN INSTALLEREN

1



**EN:** Identify arrow on head. Look closely.

**DE:** Identifiziere den Pfeil auf dem Kopf. Schauen Sie genau hin.

**FR:** Identifiez la flèche sur la tête. Regardez de bien près.

**ES:** Identifique la flecha en la cabeza. Fíjese bien.

**IT:** Identificare la freccia sulla testa. Osservare attentamente.

**PL:** Zidentyfikuj strzałkę na mimośrodku. Przyjrzyj się uważnie.

**NL:** Identificeer de pijl op de kop. Kijk goed.



2

**EN:** Arrow MUST point toward hole in edge of panel.

**DE:** Der Pfeil MUSS in Richtung des Lochs im Rand der Platte zeigen.

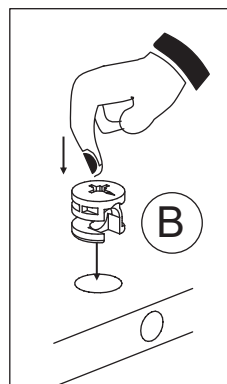
**FR:** La flèche DOIT être dirigée vers le trou situé sur le bord du panneau.

**ES:** La flecha DEBE apuntar hacia el orificio del borde del panel.

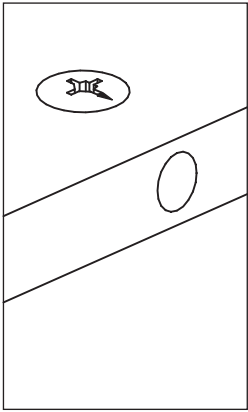
**IT:** La freccia DEVE essere rivolta verso il foro sul bordo del pannello.

**PL:** Strzałka MUSI wskazywać kierunek otworu w krawędzi panelu.

**NL:** De pijl MOET wijzen naar het gat in de rand van het paneel.



3



**EN:** Push cam lock all the way down into hole.

**DE:** Drucken Sie den Nockenschloss ganz nach unten in die Öffnung.

**FR:** Poussez le verrou à came à fond dans le trou.

**ES:** Empuje el cierre de leva hasta el fondo del agujero.

**IT:** Spingere la serratura a camme fino in fondo nel foro.

**PL:** Umieść mimośród w otworze.

**NL:** Duw de nokvergrendeling helemaal naar beneden in het gat.

**EN: Warning:**

If you use an electric screwdriver to install, you need to reduce the torque!

**DE: Achtung:**

Wenn Sie einen elektrischen Schraubenzieher verwenden, müssen Sie das Drehmoment reduzieren!

**FR: Avertissement:**

Si vous utilisez un tournevis électrique pour l'installation, vous devez réduire le couple de serrage!

**ES: Advertencia:**

Si utiliza un destornillador eléctrico para la instalación, ¡tendrá que reducir el par de apriete!

**IT: Avvertenza:**

Se si utilizza un avvitatore elettrico per l'installazione, è necessario ridurre la coppia di serraggio!

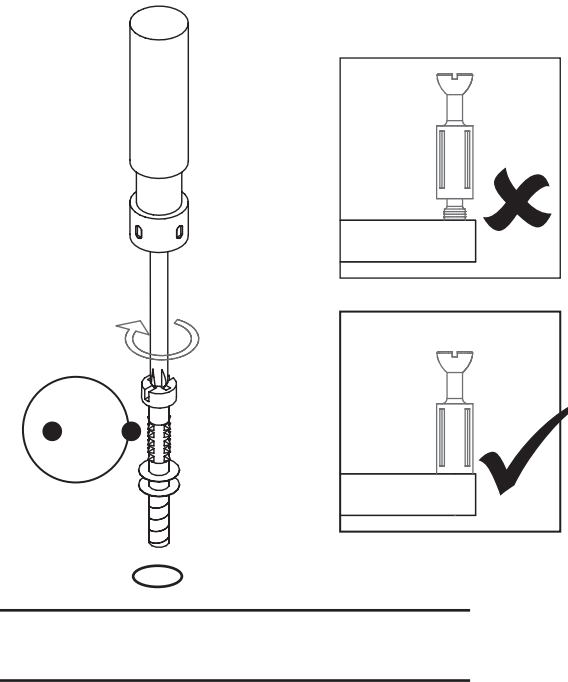
**PL: Ostrzeżenie:**

Jeśli do montażu chcesz użyć wkrętarce elektrycznej, zmniejsz obroty do minimum.

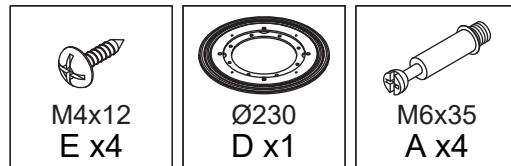
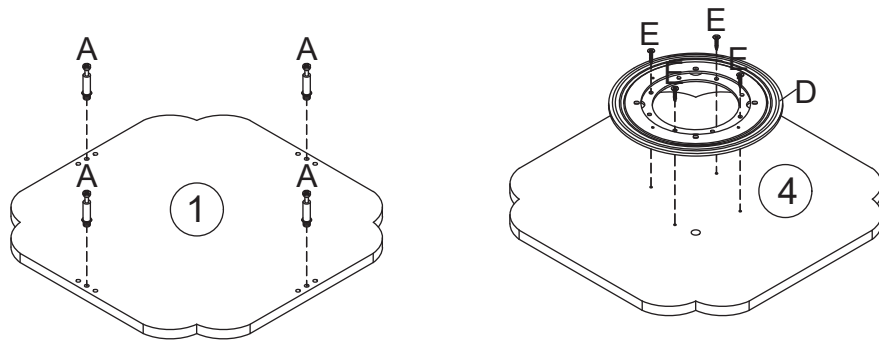
**NL: Waarschuwing:**

Als je een elektrische schroevendraaier gebruikt om te installeren, moet je het aandraaimoment verminderen!

**INSTALLING CAM BOLTS /MONTAGE VON NOCKENBOLZEN /INSTALLATION DES SERRURES À CAME /MONTAJE DE LOS CIERRES DE LEVA /INSTALLAZIONE DEI BULLONI A CAMME /MONTAŻ BLOKADY KRZYWKOWEJ/INSTALLATIE VAN NOKBOUTEN**



1



**EN:** Screw the cam bolt A into panel 1, and use screw E to fix panel 4 to the swivel plate D.

**DE:** Schrauben Sie den Nockenbolzen A in die Platte 1 und befestigen Sie die Platte 4 mit der Schraube E an der Schwenkplatte D.

**FR:** Vissez le boulon à came A dans le panneau 1, et utiliser la vis E pour fixer le panneau 4 à la plaque pivotante D.

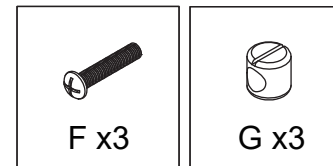
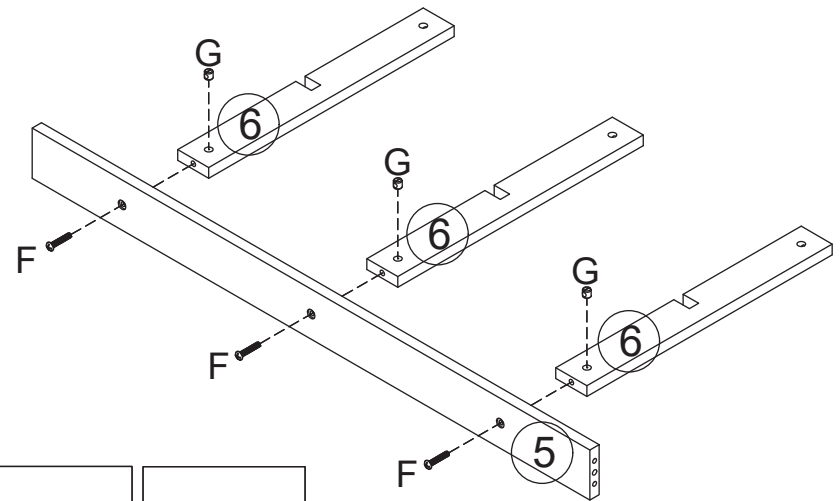
**ES:** Atornille el perno de leva A en el panel 1, y utilice el tornillo E para fijar el panel 4 a la placa giratoria D.

**IT:** Avvitare il bullone a camma A nel pannello 1 e fissare il pannello 4 alla piastra girevole D mediante la vite E.

**PL:** Wkręć trzpień mimośrodowy A w płytę 1 i przymocuj płytę 4 za pomocą śruby E do obrotowej płyty D.

**NL:** Schroef de nokbout A in paneel 1 en gebruik schroef E om paneel 4 aan de draaischijf D te bevestigen.

2



**EN:** Use bolt F and nut G to connect panel 5 and panel 6.

**DE:** Verwenden Sie den Bolzen F und Mutter G, um die Platten 5 und 6 zu verbinden.

**FR:** Utilisez le boulon F et l'écrou G pour relier les panneaux 5 et 6.

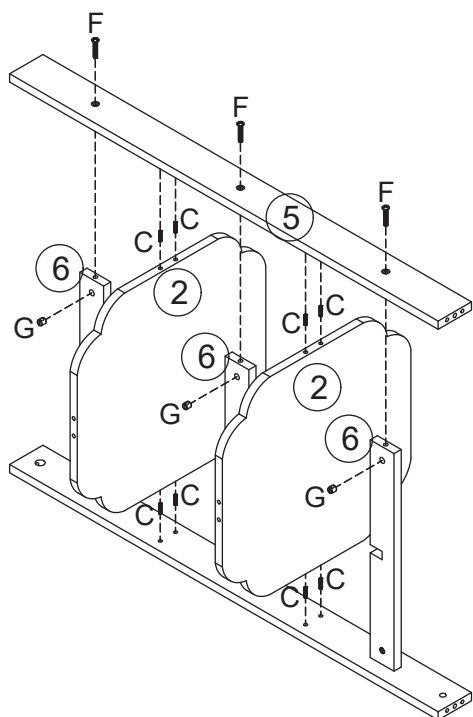
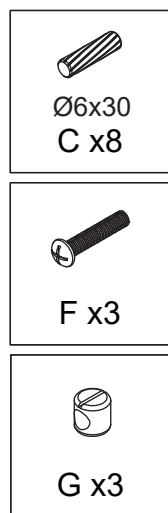
**ES:** Utilice el perno F y la tuerca G para unir el panel 5 y el panel 6.

**IT:** Utilizzare il bullone F e il dado G per collegare il pannello 5 e il pannello 6.

**PL:** Użyj śruby F i nakrętki G, aby połączyć płyty 5 i 6.

**NL:** Gebruik bout F en moer G om paneel 5 en paneel 6 met elkaar te verbinden.

3



**EN:** Insert wooden dowel C into the side hole of panel 2.  
Use bolt F and nut G to connect panel 5 and panel 6.

**DE:** Stecken Sie den Holzdübel C in das seitliche Loch von Platte.  
Verbinden Sie die Platten 5 und 6 mit den Bolzen F und der Mutter G.

**FR:** Insérez la cheville en bois C dans le trou latéral du panneau 2.  
Utilisez le boulon F et l'écrou G pour relier les panneaux 5 et 6.

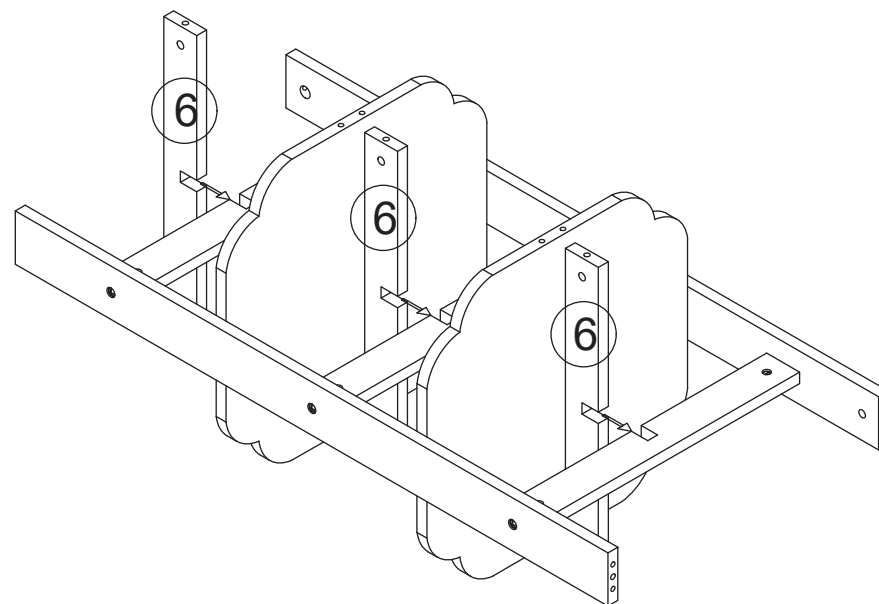
**ES:** Inserte el pasador de madera C en el orificio lateral del panel 2.  
Utilice el perno F y la tuerca G para conectar el panel 5 y el panel 6.

**IT:** Inserire il tassello in legno C nel foro laterale del pannello 2.  
Utilizzare il bullone F e il dado G per collegare il pannello 5 e il pannello 6.

**PL:** Włóż drewniany kołek C w boczny otwór płyty. Połącz płyty 5 i 6 za pomocą śruby F i nakrętki G.

**NL:** Steek de houten plug C in het gat aan de zijkant van paneel 2.  
Gebruik bout F en moer G om paneel 5 en paneel 6 met elkaar te verbinden.

4



**EN:** Take the remaining three pieces of panel 6 and insert them into the slots of panel 6.

**DE:** Nehmen Sie die verbleibenden drei Teile der Platte 6 und setzen Sie sie in die Schlitze der Platte 6 ein.

**FR:** Prenez les trois pièces restantes du panneau 6 et insérez-les dans les fentes du panneau 6.

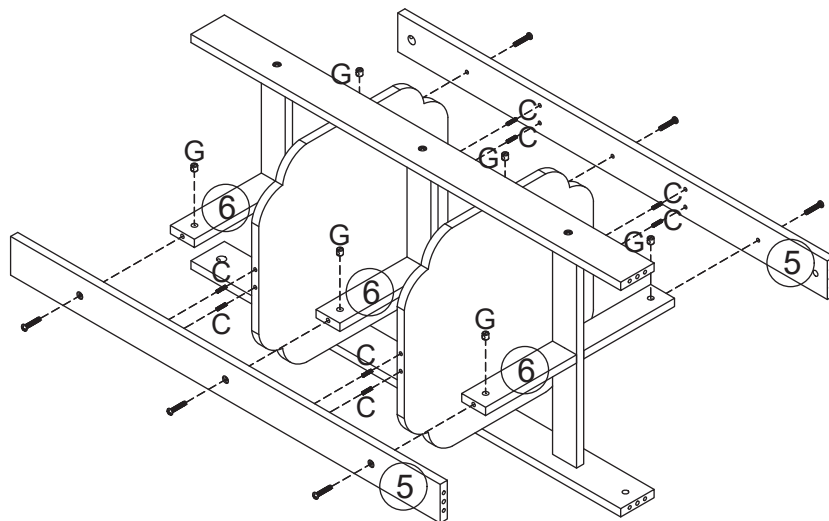
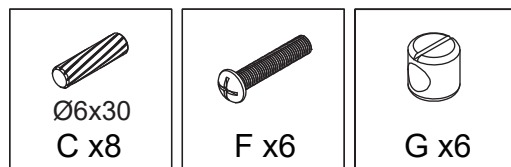
**ES:** Tome las tres piezas restantes del panel 6 e insértelas en las ranuras del panel 6.

**IT:** Prendere i tre pezzi rimanenti del pannello 6 e inserirli nelle fessure del pannello 6.

**PL:** Weź pozostałe trzy elementy płyty 6 i umieść je w szczelinach płyty 6.

**NL:** Neem de resterende drie stukken van paneel 6 en steek ze in de sleuven van paneel 6.

5



**EN:** Insert wooden dowel C into the side hole of panel 2.  
Use bolt F and nut G to connect panel 5 and panel 6.

**DE:** Stecken Sie den Holzdübel C in das seitliche Loch von der Platte 2.  
Verbinden Sie die Platten 5 und 6 mit dem Bolzen F und der Mutter G.

**FR:** Insérez la cheville en bois C dans le trou latéral du panneau 2.  
Utilisez le boulon F et l'écrou G pour relier les panneaux 5 et 6.

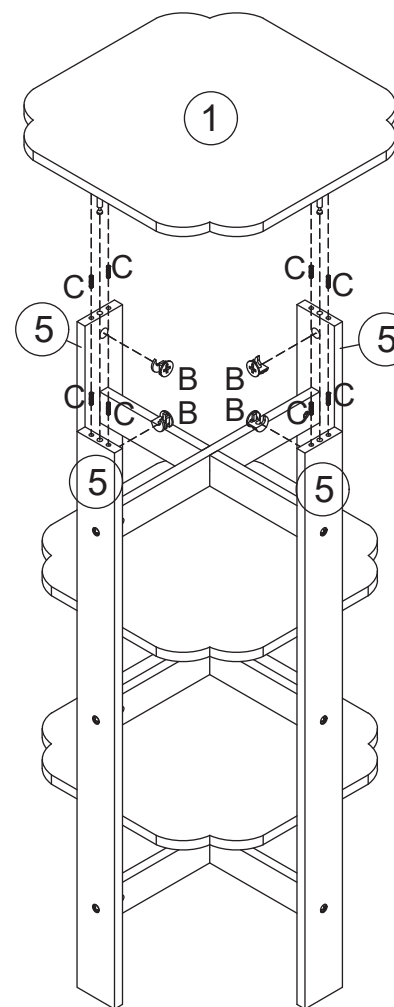
**ES:** Inserte el pasador de madera C en el agujero lateral del panel 2.  
Utilice el perno F y la tuerca G para conectar el panel 5 y el panel 6.

**IT:** Inserire il tassello di legno C nel foro laterale del pannello 2.  
Utilizzare il bullone F e il dado G per collegare il pannello 5 e il pannello 6.

**PL:** Włóż drewniany kołek C w boczny otwór płyty 2. Połącz płyty 5 i 6 za pomocą śruby F i nakrętki G.

**NL:** Steek de houten plug C in het gat aan de zijkant van paneel 2.  
Gebruik bout F en moer G om paneel 5 en paneel 6 met elkaar te verbinden.

6



**EN:** Insert wooden dowel C into the side hole of panel 5.  
Use cam lock B to connect panel 1 and panel 5.

**DE:** Führen Sie den Holzdübel C in das seitliche Loch von der Platte 5 ein.  
Verbinden Sie Platte 1 und Platte 5 mit dem Nockenschloss B.

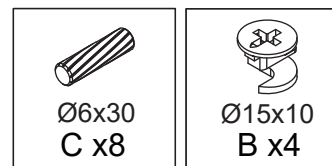
**FR:** Insérez la cheville en bois C dans le trou latéral du panneau 5.  
Utilisez la serrure à came B pour relier les panneaux 1 et 5.

**ES:** Inserte el pasador de madera C en el agujero lateral del panel 5.  
Utilice el cierre de leva B para conectar el panel 1 y el panel 5.

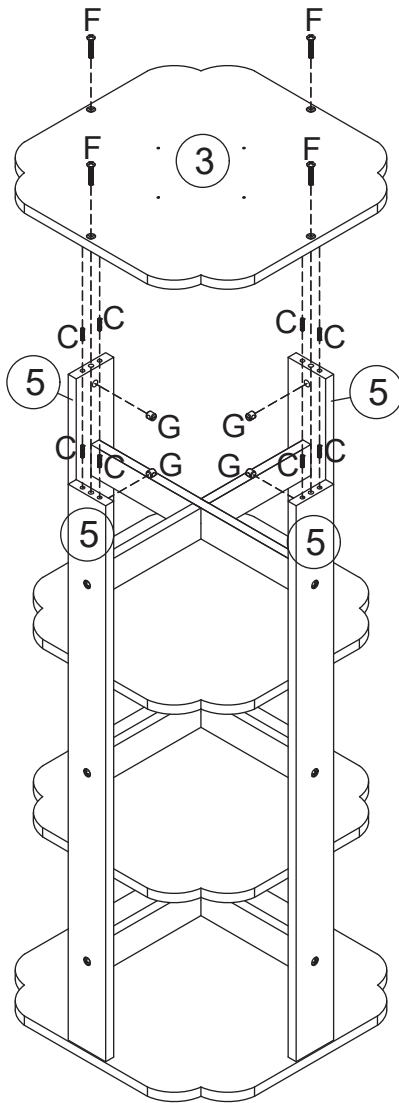
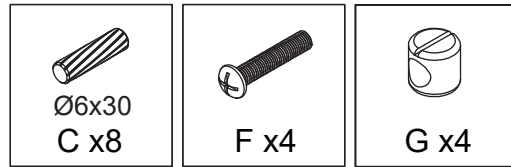
**IT:** Inserire il tassello di legno C nel foro laterale del pannello 5.  
Utilizzare il blocco a camme B per collegare il pannello 1 e il pannello 5.

**PL:** Włóż drewniany kołek C w boczny otwór płyty 5. Połącz płytę 1 z płytą 5 za pomocą zamka mimośrodowego B.

**NL:** Steek de houten deugel C in het zijgat van paneel 5.  
Gebruik nokvergrendeling B om paneel 1 en paneel 5 met elkaar te verbinden.



7



**EN:** Flip the bookshelf over, insert wooden dowel C into the side hole of panel 5, and use bolt F and nut G to secure it to panel 3.

**DE:** Drehen Sie das Bücherregal um, fügen Sie Holzdübel C in das Seitenloch der Platte 5 ein und verwenden Sie Bolzen F und Mutter G, um es an Platte 3 zu befestigen.

**FR:** Retournez l'étagère, insérez la cheville en bois C dans le trou latéral du panneau 5, et utilisez le boulon F et l'écrou G pour la fixer au panneau 3.

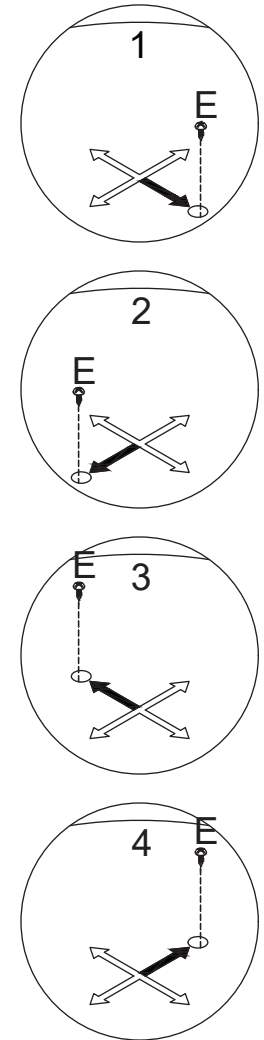
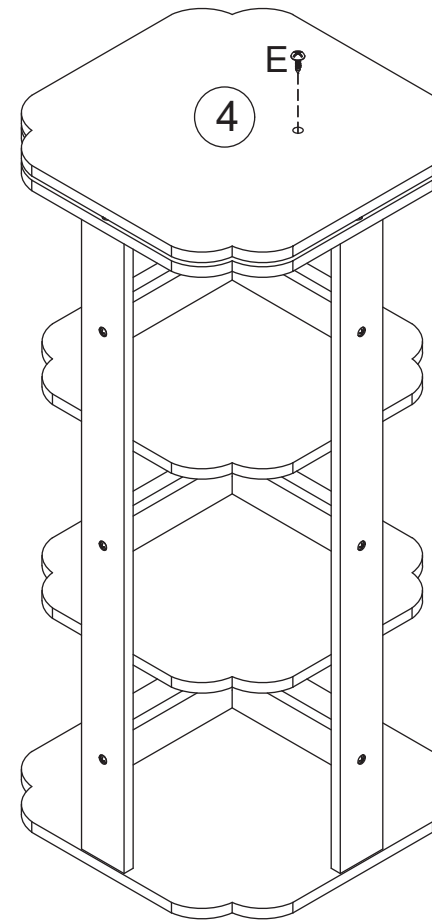
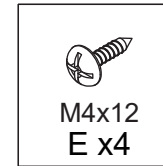
**ES:** Voltee la estantería, inserte el pasador de madera C en el agujero lateral del panel 5 y utilice el perno F y la tuerca G para fijarla al panel 3.

**IT:** Capovolgere la libreria, inserire il tassello di legno C nel foro laterale del pannello 5 e utilizzare il bullone F e il dado G per fissarla al pannello 3.

**PL:** Odwróć regał, włóż drewniany kołek C w boczny otwór płyty 5 i przymocuj płytę 3 do płyty 5 za pomocą śruby F i nakrętki G.

**NL:** Draai de boekenplank om, steek de houten deugel C in het zijgat van paneel 5 en gebruik bout F en moer G om het aan paneel 3 te bevestigen.

8



**EN:** Secure panel 4 to panel 3 using screw E. When tightening the screws, make sure the large hole on the swivel plate is aligned with the round hole on the wooden board before inserting the first screw. Do not fully tighten the first screw—tighten it about 50%. Once the other three screws are fully tightened, then fully tighten the first screw.

**DE:** Sichern Sie Platte 4 auf Platte 3 mit Schraube E. Stellen Sie beim Anziehen der Schrauben sicher, dass das große Loch auf der Schwenkplatte mit dem runden Loch auf der Holzplatte ausgerichtet ist, bevor Sie die erste Schraube einsetzen. Ziehen Sie die erste Schraube nicht vollständig fest, ziehen Sie sie ca. 50%. Sobald die anderen drei Schrauben vollständig angezogen sind, ziehen Sie die erste Schraube vollständig fest.

**FR:** Fixez le panneau 4 au panneau 3 à l'aide de la vis E. Lorsque vous serrez les vis, assurez-vous que le grand trou de la plaque pivotante est aligné avec le trou rond de la planche de bois avant d'insérer la première vis. Ne serrez pas complètement la première vis - serrez-la d'environ 50 %. Une fois que les trois autres vis sont serrées à fond, serrez la première vis à fond.

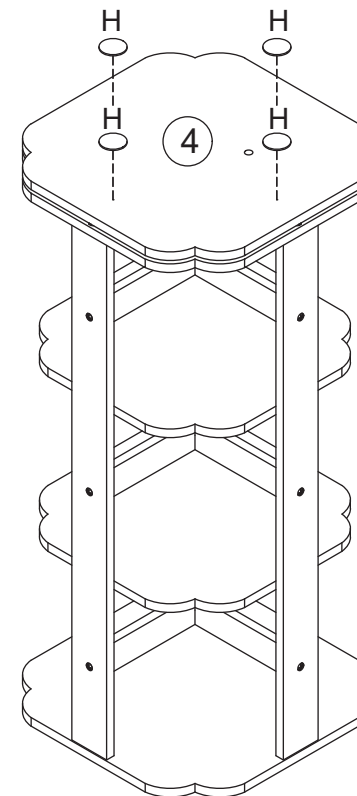
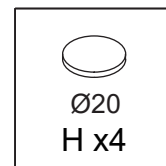
**ES:** Fije el panel 4 al panel 3 con el tornillo E. Cuando apriete los tornillos, asegúrese de que el agujero grande de la placa giratoria está alineado con el agujero redondo de la tabla de madera antes de insertar el primer tornillo. No apriete completamente el primer tornillo - apriételo aproximadamente un 50%. Una vez que los otros tres tornillos estén completamente apretados, apriete a fondo el primer tornillo.

**IT:** Fissare il pannello 4 al pannello 3 con la vite E. Quando si stringono le viti, assicurarsi che il foro grande della piastra girevole sia allineato con il foro rotondo della tavola di legno prima di inserire la prima vite. Non serrare completamente la prima vite: serrarla al 50% circa. Una volta che le altre tre viti sono completamente serrate, serrare completamente la prima vite.

**PL:** Zamocuj płytę 4 na płycie 3 za pomocą śruby E. Podczas dokręcania śrub upewnij się, że duży otwór na obrotowej płycie jest wyrównany z okrągłym otworem na płycie drewnianej, zanim wkręcisz pierwszą śrubę. Pierwszej śruby nie dokręcaj całkowicie, dokręć ją tylko na około 50%. Gdy pozostałe trzy śruby będą w pełni dokręcone, dokręć pierwszą śrubę do końca.

**NL:** Bevestig paneel 4 aan paneel 3 met schroef E. Zorg er bij het aandraaien van de schroeven voor dat het grote gat op de draaischijf is uitgelijnd met het ronde gat op de houten plank voordat u de eerste schroef indraait. Draai de eerste schroef niet helemaal vast, maar ongeveer 50%. Zodra de andere drie schroeven volledig zijn aangedraaid, draait u de eerste schroef volledig aan.

9



**EN:** Attach the non-slip foot pads.

**DE:** Befestigen Sie die rutschfesten Fußpolster.

**FR:** Fixez les patins antidérapants.

**ES:** Coloque las almohadillas antideslizantes para pies.

**IT:** Fissare i cuscinetti antiscivolo per i piedi.

**PL:** Zamocuj antypoślizgowe podkładki pod nogi.

**NL:** Bevestig de antislip voetkussentjes.



### Return / Damage Claim Instructions

- ⚠ **DO NOT discard the box / original packaging.**  
In case a return is required, the item must be returned in original box. Without this your return will not be accepted.
- ⚠ **Take a photo of the box markings.**  
A photo of the markings (text) on the side of the box is required in case a part is needed for replacement. This helps our staff identify your product number to ensure you receive the correct parts.
- ⚠ **Take a photo of the damaged part (if applicable).**  
A photo of the damage is always required to file a claim and get your replacement or refund processed quickly. Please make sure you have the box even if it is damaged.
- ⚠ **Send us an email with the images requested.**  
Email us directly from marketplace where your item was purchased with the attached images and a description of your claim.



### Rücksendung / Beschädigung Anweisungen

- ⚠ **Werfen Sie den Karton / die Originalverpackung NICHT weg.**  
Falls eine Rücksendung erforderlich ist, muss der Artikel in der Originalverpackung zurückgeschickt werden. Andernfalls wird Ihre Rücksendung nicht angenommen.
- ⚠ **Machen Sie ein Foto von der Beschriftung des Kartons.**  
Für den Fall, dass ein Ersatzteil benötigt wird, benötigen wir ein Foto der Beschriftung (Text) auf der Seite des Kartons. So können unsere Mitarbeiter Ihre Artikelnummer identifizieren und sicherstellen, dass Sie die richtigen Teile erhalten.
- ⚠ **Machen Sie ein Foto des beschädigten Teils (falls zutreffend).**  
Ein Foto des beschädigten Teils ist immer erforderlich, um eine Reklamation einzureichen und eine schnelle Bearbeitung Ihres Ersatzteils oder Ihrer Rückerstattung zu gewährleisten. Bitte stellen Sie sicher, dass Sie den Karton haben, auch wenn er beschädigt ist.
- ⚠ **Schicken Sie uns eine E-Mail mit dem gewünschten Foto.**  
Schicken Sie uns eine E-Mail direkt vom Marktplatz, auf dem Sie den Artikel gekauft haben, mit den angehängten Fotos und einer Beschreibung Ihrer Reklamation.



### Instructions De Retour / Réclamation De Dommages

- ⚠ **NE PAS jeter la boîte/l'emballage d'origine.**  
Dans le cas où un retour est requis, l'article doit être retourné dans sa boîte d'origine. Sans cela, votre retour ne sera pas accepté.
- ⚠ **Prenez une photo des marquages de la boîte.**  
Une photo des marquages (texte) sur le côté de la boîte est requise au cas où une pièce serait nécessaire pour le remplacement. Cela aide notre personnel à identifier votre numéro de produit pour s'assurer que vous recevez les bonnes pièces.
- ⚠ **Prenez une photo des dommages (le cas échéant).**  
Une photo des dommages est toujours requise pour déposer une réclamation et obtenir rapidement votre remplacement ou votre remboursement. Assurez-vous d'avoir la boîte même si elle est endommagée.
- ⚠ **Envoyez-nous un e-mail avec les images demandées.**  
Envoyez-nous un e-mail directement depuis le marché où votre article a été acheté avec les images ci-jointes et une description de votre réclamation.



### Instrucciones de Devolución / Reclamación de Daños

- ⚠ **NO deseche la caja/embalaje original.**  
En caso de que se requiera una devolución, el artículo debe ser devuelto en la caja original. Sin esto su devolución no será aceptada.
- ⚠ **Tome una foto de las marcas de la caja.**  
Se requiere una foto de las marcas (texto) en el lado de la caja en caso de que se necesite una pieza para reemplazarla. Esto ayuda a nuestro personal a identificar su número de producto para asegurarse de que recibe las piezas correctas.
- ⚠ **Tome una foto de las piezas dañadas (si procede).**  
Una foto de los daños es siempre necesaria para presentar una reclamación y conseguir que su reemplazo o reembolso sea procesado rápidamente. Por favor, asegúrese de tener la caja aunque esté dañada.
- ⚠ **Envíenos un correo electrónico con las imágenes solicitadas.**  
Envíenos un correo electrónico directamente desde el mercado donde se compró su artículo con las imágenes adjuntas y una descripción de su reclamación.



### Istruzioni Per La Restituzione / Reclamo Per Danni

- ⚠ **NON scartare la scatola / confezione originale.**  
Nel caso in cui sia richiesto un reso, l'articolo deve essere restituito nella scatola originale. Senza la scatola originale il tuo reso non sarà accettato.
- ⚠ **Fare una foto dei contrassegni sulla scatola.**  
È necessaria una foto dei contrassegni (testo) sul lato della scatola nel caso in cui la parte debba essere sostituita. Questo aiuta il nostro staff a identificare il numero del tuo prodotto per assicurarti di ricevere le parti corrette.
- ⚠ **Fare una foto di Danno (se è applicabile).**  
Una foto del danno è sempre necessaria per presentare un reclamo e ottenere rapidamente la sostituzione o il rimborso. Assicurati di avere la scatola anche se è danneggiata.
- ⚠ **Inviarci una mail con le immagini richieste.**  
Inviarci un'e-mail direttamente dal mercato in cui è stato acquistato il tuo articolo con le immagini allegate e una descrizione del tuo reclamo.



### Zwroty i reklamacje

- ⚠ **Nie wyrzucaj oryginalnego opakowania.**  
Jeśli chcesz zwrócić produkt, musi znajdować się on w oryginalnym opakowaniu. Towar zwrócony w nieoryginalnym opakowaniu nie zostanie przyjęty.
- ⚠ **Zrób zdjęcie oznaczeń na opakowaniu.**  
Jeśli jakkolwiek część wymaga wymiany, zrób zdjęcie oznaczeń kodu produktu, który znajduje się na opakowaniu. Pozwoli nam to zidentyfikować produkt i dostarczyć ci właściwą część.
- ⚠ **Zrób zdjęcie uszkodzonej części (jeśli dotyczy).**  
Jeśli chcesz złożyć reklamację, zrób zdjęcie uszkodzonej części. Pozwoli nam to zatwierdzić reklamację i zlecić zwrot środków na twoje konto. Do złożenia reklamacji potrzebne będzie oryginalne opakowanie.
- ⚠ **Skontaktuj się z nami.**  
Skontaktuj się z nami telefonicznie, mailowo lub poprzez formularz kontaktowy. Załącz zdjęcia produktu i opis roszczenia.



### Instructies voor Retournering/Schadeclaim

- ⚠ **GOOI DE doos/het originele verpakkingsmateriaal NIET weg.**  
In het geval van een retournering moet het artikel in de originele doos teruggestuurd worden. Zonder dit wordt uw retourzending niet geaccepteerd.
- ⚠ **Maak een foto van de markeringen op de doos.**  
Een foto van de markeringen (tekst) op de zijkant van de doos is vereist in het geval dat een onderdeel vervangen moet worden. Dit helpt onze medewerkers uw productnummer te identificeren om te zorgen dat u de correcte onderdelen ontvangt.
- ⚠ **Maak een foto van het beschadigde onderdeel (indien van toepassing).**  
Een foto van de schade is altijd vereist om een claim in te dienen en uw vervanging of terugbetaling snel te verwerken. Zorg ervoor dat u de doos heeft, ook al is deze beschadigd.
- ⚠ **Stuur ons een e-mail met de gevraagde afbeeldingen.**  
E-mail ons direct via de marktplaats waar uw artikel is gekocht, met de bijgevoegde afbeeldingen en een beschrijving van uw claim.